

आर्थिक वर्ष २०७६/७७ को
गेरूवा गाउँपालिकाको वार्षिक प्रगति विवरण



गेरूवा गाउँपालिका
गाउँ कार्यपालिकाको कार्यालय

पशुपतिनगर, बर्दिया
लुम्बिनी प्रदेश, नेपाल

२०७७

दुई शब्द

सार्वजनिक स्रोतबाट सम्पादन भएका कार्यको आम सरोकारवाला समक्ष सार्वजनिकीकरण गर्नु सार्वजनिक निकायको कर्तव्य हो भने यसको सूचना पाउनु आम नागरिकको अधिकार हो । यस बाट सार्वजनिक निकायमा काम प्रतिको उत्तरदायित्व र स्रोत साधन प्रतिको पारदर्शिता कायम भइ सुशासन कायम गर्न सहयोग पुर्याउँछ ।

गेरूवा गाउँपालिकामा विकासका सम्भावनाहरू प्रशस्तै भए तापनि विश्वव्यापी महामारीको रूपमा फैलिएको कोरोना भाइरसको कारण विकासका गतिविधि रोकिन गई यस आवमा लक्ष्य अनुसारको प्रगति हुन नसकेको अवस्था छ । महामारीका कारण तेस्रो चौमासिक अवधिमा विकास निर्माणको काम ठप्प प्रायः हुन गई आव २०७६।७७ मा लक्ष्य अनुसारको विकास हुन नसेको हो । तथापि यस गाउँपालिकाको चालु तर्फ ७६.२९ प्रतिशत, पुँजीगत तर्फ ६६.७९ प्रतिशत गरी जम्मा ७२.०३ प्रतिशत खर्च भएको देखिन्छ जुन पुँजीगत खर्च लाइ सन्तोषजनक मान्न पर्छ ।

प्रस्तुत प्रतिवेदनमा आव २०७६।७७ को गाउँपालिकाको नीति तथा कार्यक्रम, विनियोजित बजेट, आय स्रोत र खर्चको अवस्थालाई समावेश गरिएको छ ।

नेपालमा संघीय शासन व्यवस्था अन्तर्गत स्थानीय तह स्थापना पश्चात ३ वटा पूर्ण र १ आंशिक गरी ४ वटा बजेट कार्यान्वयन भएका छन् । यस अवधिमा विकासका गतिविधि संचलनमा कानुनी तथा सांगठनिक अवस्था एवं जनशक्ति व्यवस्थापनमा सुधार हुँदै गएको अवस्था छ यसबाट आगामी दिनमा बजेट कार्यान्वयनले थप गति लिने अपेक्षा गर्न सकिन्छ ।

प्रस्तुत प्रगति प्रतिवेदनमा गेरूवा गाउँपालिकाको नीति तथा कार्यक्रम र सोको प्रगति विवरणलाई समावेश गरी तयार गरेकोले यसबाट गाउँपालिकाका काम कारवाहीमा सरोकार राख्ने सबैलाई उपयोगी हुने अपेक्षा गरेको छ । प्रतिवेदन तयार गर्न आवश्यक विवरण उपलब्ध गराउने शाखा/फाँट तथा विवरण संकलन गरी प्रतिवेदन तयार गर्ने कर्मचारीहरूलाई धन्यवाद दिन चाहन्छु ।

मिति: २०७७ असोज

जमान सिंह के.सी.

अध्यक्ष

प्राक्थन

गाउँपालिकाले आ.व. २०७६/७७ मा गरेका कार्यको जानकारी सार्वजनिक गर्नु गरेरूवा गाउँपालिकाको कर्तव्य भएको हुँदा यो वार्षिक प्रतिवेदन प्रकाशन गरिएको हो ।

स्थानीय सरकारको रूपमा गरेरूवा गाउँपालिकाको स्थापना भएको ३ वर्षमा धेरै महत्वपूर्ण कार्यहरू भएका छन् । गाउँपालिकामा पूर्वाधार विकासको लागि कच्ची सडकमा ग्राभेल गर्नुको साथै विभिन्न स्थानमा ह्युमपाइप तथा कल्भर्ट निर्माण तिब्र गतिमा भइरहेको छ । गाउँपालिकाले सामाजिक क्षेत्रमा समेत लगानी बढाउँदै शिक्षा, स्वास्थ्य तथा खेलकुद पूर्वाधारमा जोड दिएको छ । गाउँपालिकाको प्रत्येक वडामा स्वास्थ्य संस्था स्थापना गर्नुको साथै दरवन्दी नभएका विद्यालयमा आवश्यक स्थानीय दरवन्दीको व्यवस्था गरेको छ । आर्थिक क्षेत्रमा कृषि सेवा, पशु सेवाको क्षेत्रमा समेत लगानी बढाउँदै प्रविधियुक्त कृषि प्रणालीको लागि पावर ट्रेलर, कस्टम हायरिड् सेन्टर लगाएत क्षेत्रमा अनुदानको व्यवस्था गरेको छ । सेवा प्रवाहलाई व्यवस्थित बनाउनको लागि गाउँ कार्यपालिकाको कार्यालय भवनको साथै वडा कार्यालयका भवन निर्माण भइरहेको छ । गरेरूवा गाउँपालिकाले आ.व २०७६/७७ मा प्राप्त भएको बजेटको करिब ८४.५ प्रतिशत खर्च गर्न सफल भएको छ ।

कोरोना १९ को विश्वव्यापी महामारीले नेपाल समेत प्रभावित भएको र नेपालको आर्थिक अवस्थामा पनि नकारात्मक असर परेको अवस्थामा माहामारीलाई जित्न प्रयास गर्नुको साथै वजेटलाई कार्यान्वयन गर्नु यस वर्ष निकै चुनौतिपूर्ण रह्यो । यस वर्षले स्वास्थ्य तथा सरसफाइको क्षेत्रमा महत्वपूर्ण महत्वपूर्ण पाठ समेत सिकाएको छ । सावुन पानीले हात धुने, मास्क तथा सेनिटाइजरको प्रयोगको गर्ने बानीको विकास गर्न सचेत बनाएको छ । गरेरूवा गाउँपालिकामा तुरून्तै सुविधा सहितको अस्पताल स्थापना गर्नुपर्ने आवश्यकता देखाएको छ ।

यस गाउँपालिकाले गत आर्थिक वर्षमा सन्चालन गरेका कार्यक्रम तथा सो को प्रगति विवरण वार्षिक प्रतिवेदनमा समावेश गरिएको हुदाँ सम्पूर्ण गाउँपालिका बासी तथा सरोकारवाला सबैले प्रतिवेदन अध्ययन गरी महत्वपूर्ण सल्लाह र सुझाव दिनुहुनेछ भन्ने अपेक्षा लिएको छु । अन्तमा यस प्रतिवेदन तयार गर्न सहयोग गर्ने सहकर्मी कर्मचारी साथीहरूलाई धन्यवाद दिन चाहन्छु ।

मिति: २०७७ असोज

कासी प्रसाद पंगेनी
प्रमुख प्रशासकीय अधिकृत

विषय सूची

परिच्छेद-१

परिचय

नक्सा

कार्यकारी सारांश

दरबन्दी संरचना

परिच्छेद-२

१.१ आर्थिक वर्ष २०७६।७७ मा विनियोजित बजेट तथा वार्षिक वित्तीय प्रगति

१.२ आर्थिक वर्ष २०७६।७७ मा श्रोतगत आय र व्ययको विवरण

१.३ आर्थिक वर्ष २०७६।७७ मा श्रोतगत आयको विवरण

१.४ आर्थिक वर्ष २०७६।७७ को व्ययको विवरण

१.५ आर्थिक वर्ष २०७६।७७ को पूँजीगत बजेटको कार्यक्रमगत खर्च विवरण

१.६ आर्थिक वर्ष २०७६।७७ मा सम्पादन भएका महत्वपूर्ण कार्यहरू

१.७ नीति तथा कार्यक्रम कार्यान्वयनमा देखिएका समस्या/कठिनाई

१.८ समस्या समाधानका लागि चाल्नु पर्ने कदम

फोटोहरू

जनप्रतिनिधिहरू र कर्मचारीहरूको विवरण

गेरूवा गाउँपालिकाको परिचय:

नेपालको लुम्बिनी प्रदेश अन्तर्गत पर्ने बर्दिया जिल्लाको उत्तर पश्चिममा अवस्थित छ, गेरूवा गाउँपालिका। यस गाउँपालिकाको स्थापना वि.सं. २०७७/११/२७ गते भएको हो। साविकका पाताभार, गोला, पशुपतिनगर र मनाउ गा.वि.स. हरू लाई एकीकृत गरी गेरूवा गाउँपालिकाको निर्माण गरिएको हो।

कर्णाली नदीले निर्माण गरेको भवँरा वा राजापुर भनेर चिनिने टापुमा गेरूवा गाउँपालिका रहेको छ। यस पालिकाको पूर्वतर्फ बग्ने कर्णाली नदीको पूर्वी भंगालोको स्थानीय नाम गेरूवा नदी रहेको हुँदा यसै नदि बाट गाउँपालिकाको नामाकरण हुन गएको हो।

भौगोलिक अवस्थिति:

लुम्बिनी प्रदेशको पश्चिम सिमानामा रहेका स्थानीय तहहरू मध्ये गेरूवा गाउँपालिका एक हो।

- ❖ पूर्व : कर्णाली(गेरूवा) नदि
- ❖ पश्चिम : कर्णाली नदि, कैलाली जिल्ला, सुदुर पश्चिम प्रदेश
- ❖ उत्तर : कर्णाली नदि
- ❖ दक्षिण : राजापुर नगरपालिका

यस पालिकाको उत्तर, पूर्व रहेको कर्णाली नदी पारी बर्दिया राष्ट्रिय निकुञ्ज अवस्थित छ र गेरूवा गाउँपालिका बर्दिया रा.नि.को मध्यवर्ती क्षेत्र समेत हो। गाउँपालिकाको कुल सिमा मध्ये ३६ कि.मि. कर्णाली नदि तटीय क्षेत्र सँग जोडिएको छ। गाउँपालिकाको कुल क्षेत्रफल ७८.४१ बर्ग कि.मि. रहेको छ जुन बर्दिया जिल्लाकै क्षेत्रफलका आधारमा सबै भन्दा सानो स्थानीय तह हो। विश्व मानचित्रमा यस पालिका २८° २४' १८.१७" देखि २८° ३५' ३६.०४" उत्तरी अक्षांस सम्म र ८१° ८' ५१" देखि ८१° १५' १२" पूर्वी देशान्तरसम्म फैलिएको छ भने समुन्द्र सतह बाट १४५ मिटर देखि १८० मिटर सम्मको उचाइमा फैलिएको छ।

गेरूवा गाउँपालिकाको कुल जनसंख्या ४०, ६५४ (गाउँ पार्श्वचित्र, २०७५ बमोजिम) मध्ये महिलाको जनसंख्या १९, ७९० र पुरुषको संख्या २०, ८६४ रहेको पाइएको छ। त्यसैगरी कुल घरधुरी संख्या ७००० रहेको यस पालिकामा मुख्यतया ६४ प्रतिशत आदिवासी थारू जाती र २७ प्रतिशत ब्राह्मण-क्षेत्रीको बसोबास रहेको छ। कुल जनसंख्याको करिब ९८ प्रतिशत हिन्दु

धर्मावलम्बी छन् भने मुख्य चाडपर्वमा दशैं, तिहार, माघी, तिज, अटवारी, होली मनाउने गरेको पाइन्छ ।

प्रशासनिक संरचना अन्तर्गत यस पालिकालाई ६ वटा वडामा विभाजन गरिएको छ ।

समावेश भएका साविक गाविसहरू	साविक वडा नं.	कायम भएको वडा नं.	केन्द्र
पाताभार	१, ६-८	१	बगहीपूर
पाताभार	३-५	२	पाताभार
पाताभार	२, ९	३	शान्तिबजार
गोला	१-९	४	गोला
पशुपतिनगर	१-९	५	पथरैया
मनाउ	१-९	६	मनाउ

४ वटा स्वास्थ्य चौकी, २ आधारभूत स्वास्थ्य ईकाइ, १ ग्रामिण सामुदायिक स्वास्थ्य केन्द्र, १ आयुर्वेद औषधालय, १९ गाउँघर क्लिनिक, २४ वटा खोप क्लिनिकहरू संचालनमा रहेका छन् । त्यसैगरी यस पालिकामा सामुदायिक विधालय तर्फ मावि-५, आवि-२१, बाल विकास केन्द्र-५६ संचालनमा छन् भने संस्थागत तर्फ आवि-५ र मावि २ ले शैक्षिक सेवा उपलब्ध गराईरहेको अवस्था छ । यस पालिकामा ४-पशु सेवा केन्द्र र १-पशु स्वास्थ्य ल्याव तथा २ वटा कृषि सेवा केन्द्र संचालनमा रहेका छन् ।

प्राकृतिक शौन्दर्यले भरिपूर्ण यस पालिकाका इन्टेक-शहीद पार्क, कर्णाली, गेरूवा नदि, होमस्टेहरू, बाजपूर टापु पर्यटकीय सम्भावना युक्त स्थानहरू हुन ।

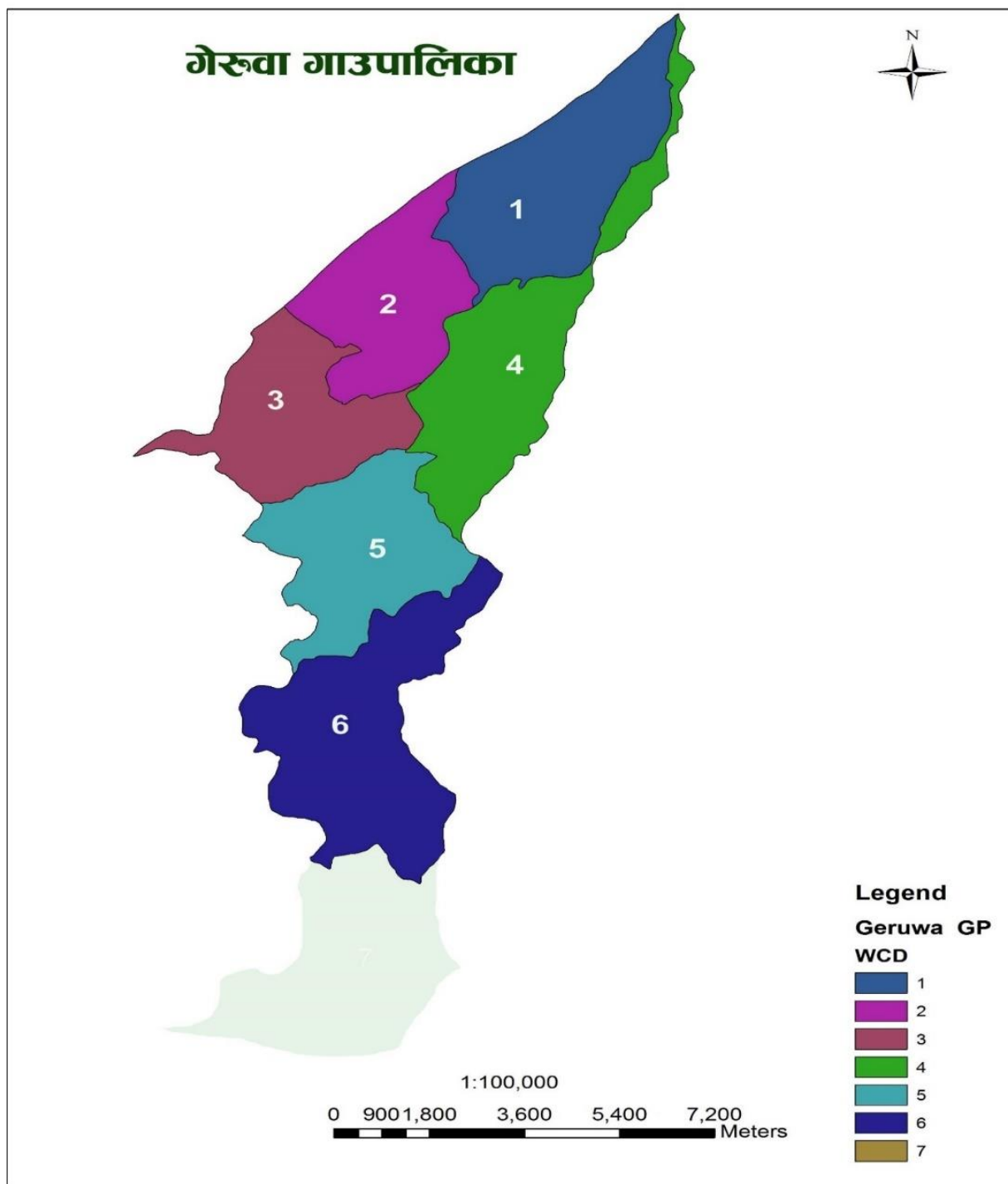
गेरूवा गाउँपालिकामा प्रमुख व्यापारिक केन्द्रहरू शान्तिबजार, खोल्टीबजार, विहानीबजार, पथरैया र प्रशेनीपूर रहेका छन् ।

यस गाउँपालिकामा नेपाल टेलिकमको मोवाइल तथा ल्याण्डलाइन सेवा र Ncell को मोवाइल सेवा संचालनमा छन । त्यसैगरी Nepal telecom 4G, Ncell 4G, Nepal Telcom Lease Line, Subisu, Max Net द्वारा सबै वडामा इन्टरनेट सेवा विस्तार गरेका छन । गेरूवा गाउँपालिकाले सेवा प्रवाह गर्ने कार्यालयहरू, शैक्षिक संस्थाहरू, स्वास्थ्य संस्थाहरूमा सूचना प्रविधिमा आधारित सेवाको प्रारम्भ गरी विधुतीय शासनको अभ्यास गरिँदै आएको छ ।

यस गाउँपालिकामा खेलकुद अन्तर्गत विभिन्न स्थानमा खेलमैदान निर्माण गरी संचालनमा ल्याईएको छ भने महिला-पुरुष सहभागी हुने अध्यक्ष कप खेलकुद प्रतियोगिता र राष्ट्रपति रनिङ शिल्ड प्रतियोगिता वार्षिक रूपमा आयोजना हुने गरेको छ ।

यस गाउँपालिकामा बसोबास गर्ने व्यक्तिहरूको मुख्य पेशा कृषि तथा पशुपालन रहेको छ । यस क्षेत्रको प्रमुख बालीहरूमा धान, गहुँ, मकै, दलहन, तेलहन तथा तरकारी रहेको छ । यस पालिकामा चैते धान समेत उत्पादन हुने गरेको छ ।

गाउँपालिकाको स्रोत नक्सा



कार्यकारी सारांश

गेरूवा गाउँपालिका, पशुपतिनगर, बर्दियाको आर्थिक वर्ष २०७६/७७ को बजेट तथा कार्यक्रमको प्रगतिको सारांशगत विवरण देहाय बमोजिम रहेको छः

१. आर्थिक वर्ष २०७६/७७ को लागि गेरूवा गाउँपालिकाले कुल संशोधित बजेट रु. ५९ करोड ३१ लाख ३८ हजार ३३ रूपैयाँ रहेको थियो ।

२. आर्थिक वर्ष २०७६/७७ मा विनियोजित बजेट मध्ये असार मसान्तसम्म चालु तर्फ रु. २४ करोड ९७ लाख ६७ हजार ७ सय ७५ र पुँजीगत तर्फ रु. १७ करोड ७४ लाख ८५ हजार ९ सय २४ गरी जम्मा रु. ४२ करोड ७२ लाख ५३ हजार ६ सय ९९ खर्च भएको छ । उक्त रकम विनियोजित बजेटको चालु तर्फ ७६.२९ प्रतिशत र पुँजीगत तर्फ ६६.७९ प्रतिशत हुन आउँछ ।

ख. स्रोत परिचालन

१. आर्थिक वर्ष २०७६।७७ को असार मसान्तसम्ममा नेपाल सरकार बाट प्राप्त राजश्व बाँडफाँड वापत रु. ४ करोड ९८ लाख ९ हजार ८ सय ४९ रूपैया ८७ पैसा, वित्तीय समानीकरण अनुदान वापत रु. ११ करोड ६८ लाख, सशर्त अनुदान वापत रु. १७ करोड ६१ लाख ५३ हजार, विशेष अनुदान वापत रु. १ करोड ३३ लाख, आन्तरिक स्रोत वापत ८ करोड ६० लाख १४ हजार ५ सय ४६ रूपैयाँ ३६ पैसा गरी जम्मा ५० करोड ५६ लाख २० हजार ३ सय ९६ रूपैया २३ पैसा स्थानीय सञ्चित कोषमा दाखिला भएको थियो ।

२. नेपाल सरकार तथा प्रदेश सरकार बाट समपुरक अनुदान, सशर्त अनुदान र विशेष अनुदान वापत प्राप्त भएको रकम मध्ये खर्च हुन नसकी बाँकी रहेको रहेको रकम फ्रिज गरी सम्बन्धित खातामा फिर्ता गरिएको छ ।

ग. अन्य नीतिगत/कार्यक्रमगत प्रगतिको विवरण

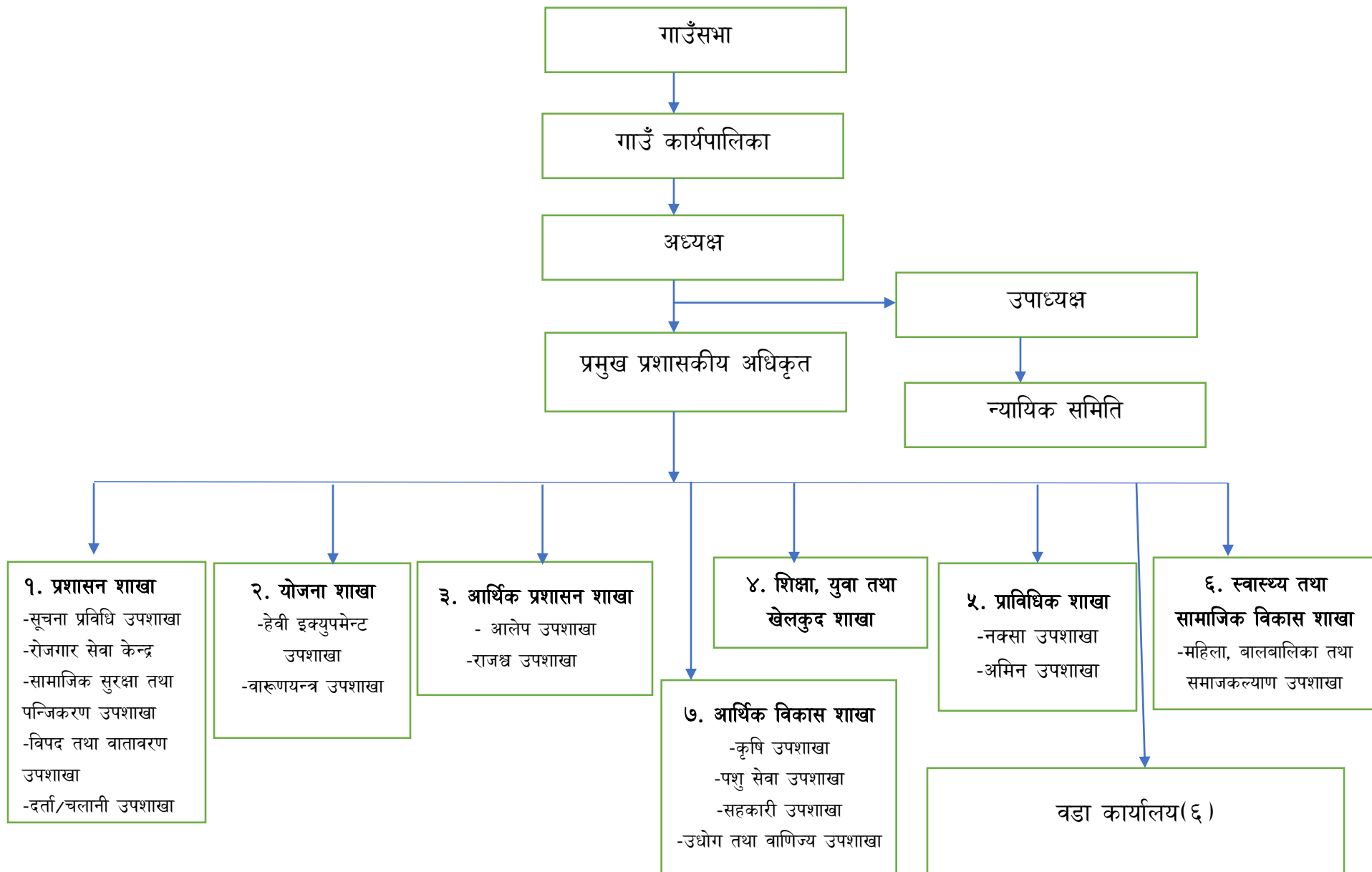
१. गेरूवा गाउँपालिका बाट आ.व. २०७६।७७ मा ३० वटा स्थानीय कानूनहरू निर्माण भएका छन् ।

२. कोभिड-१९ को महामारी रोकथाम, नियन्त्रण र उपचारका लागि गाउँपालिकाले प्रकोप व्यवस्थापन कोषलाई कोरोना नियन्त्रण तथा उपचार कोषको रूपमा प्रयोग गरेको छ । आ.व. २०७६।७७ मा कोभिड-१९ रोकथाम तथा नियन्त्रणमा उक्त कोषबाट रू. १,८०,००,०००।- रकम खर्च भएको छ ।

३. कोभिड-१९ को रोकथाम, नियन्त्रण र उपचारका लागि ६ वटै वडाहरूमा गरी १२ वटा क्वारेन्टाइन, २ वटा आइसोलेशन निर्माण गरी सञ्चालनमा ल्याइएको छ ।

४. गाउँपालिकाको राजस्व संकलन प्रणालीलाई आधुनिक सूचना प्रविधि प्रणाली बाट संकलन गर्ने कार्य प्रारम्भ भएको छ ।

गेरूवा गाउँपालिकाको संगठनिक संरचना



परिच्छेद-२

१.१ आर्थिक वर्ष २०७६।७७ मा बजेटको यथार्थ विवरण

जम्मा बजेट अनुमान	प्राप्त वास्तविक आय	खर्च	प्राप्त आयमा प्रगति
५९,३१,३८,०३३.००	५०,५६,२०,३९६.२३	४२,७२,५३,६९९.००	८४.५०%

१.२ आर्थिक वर्ष २०७६।७७ मा विनियोजित बजेट तथा वार्षिक वित्तीय प्रगति

बजेट शीर्षक	विनियोजित बजेट	वार्षिक खर्च	प्रतिशत(अनुमानित बजेटमा)
चालु	३२,७३,९३,८६०	२४,९७,६७,७७५	७६.२९
पूँजीगत	२६,५७,४४,१७३	१७,७४,८५,९२४	६६.७९

१.३ आर्थिक वर्ष २०७६।७७ मा श्रोतगत आयको विवरण

क्र.सं.	शीर्षक	प्रस्तावित आय	वास्तविक आय	प्राप्त नभएको
संघीय सरकार				
१	समानिकरण अनुदान	११,६८,००,०००	११,६८,००,०००	०
२	शसर्त अनुदान	१७,८४,२९,९३०	१७,६१,५३,०००	२१,७६,९३०
३	विशेष अनुदान	१,३३,००,०००	१,३३,००,०००	०
४	समपुरक अनुदान	२०,००,०००	०	२०,००,०००
प्रदेश सरकार				
१	समानिकरण अनुदान	४३,५६,०००	४३,५६,०००	०
२	शसर्त अनुदान	९०,००,०००	९०,००,०००	०
३	विशेष अनुदान	८२,००,०००	८२,००,०००	०
४	समपुरक अनुदान	१,५०,००,०००	१,५०,००,०००	०
राजस्व बाँडफाँड				
१	राजस्व बाँडफाँड भई प्राप्त हुने मूल्य अभिवृद्धि कर	८,४३,००,०००	४,४४,१२,३०८.३६	३,९८,८७,६९१.६४
२	बाँडफाँड बाट प्राप्त हुने सवारी साधन कर/वन	८०,८२,१७३	५३,९७,५४१.५१	२६,८४,६३१.४९
आन्तरिक स्रोत				
१	एकीकृत सम्पती कर	१०,००,०००	०	१०,००,०००
२	भूमिकर/मालपोत	१५,००,०००	७,२२,९००	७,७७,१००

३	घरबहाल कर	५०,०००	३१,६६६.६८	१८,३३३.३२
४	बहाल विटोरी कर	५०,०००	०	५०,०००
५	सवारी साधन कर(साना सवारी)	१,००,०००	०	१,००,०००
६	अन्य कर	५,१०,०००	१७,४७,०२५.४५	-१२,३७,०२५.४५
७	सिफारिस दस्तुर	४०,००,०००	११,४०,५५३	२८,५९,४४७
८	प्रशासनिक दण्ड, जरिवाना र जफत	१,००,०००	१४,५४०	८५,४६०
९	अन्य राजस्व	१,४८,८०,०००	२२,८४,६७२.३०	१,२५,९५,३२७.७०
१०	व्यवसाय कर	५,००,०००	०	५,००,०००
११	नगद	६,३६,००,०००	८,००,७३,१८८.९३	-१,६४,७३,१८८.९३

१.४ आर्थिक वर्ष २०७६।७७ को चालु तथा पूँजिगत तर्फको खर्च विवरण

शीर्षक	वार्षिक बजेट(अनुमानित)	खर्च(वास्तविक)	खर्च(%)	मौज्दात
चालु	३२,७३,९३,८६०.००	२४,९७,६७,७७५.००	७६.२९	७,७६,२६,०८५.००
पारिश्रमिक कर्मचारी	१२,७४,८६,८६०.००	१२,२३,७७,२०९.००	९५.९९	५१,०९,६५१.००
पारिश्रमिक पदाधिकारी	६५,००,०००.००	५७,३७,४७३.००	८८.२७	७,६२,५२७.००
पोशाक	७,१०,०००.००	७,०९,८७०.००	९९.९८	१३०.००
महंगी भत्ता	६,००,०००.००	४,०८,७३३.००	६८.१२	१,९१,२६७.००
कर्मचारीको बैठक भत्ता	१,१०,०००.००	१,१०,०००.००	१००.	
कर्मचारी प्रोत्साहन तथा पुरस्कार	२०,००,०००.००	६,६४,०००.००	३३.२	१३,३६,०००.००
अन्य भत्ता	१२,६०,०००.००	९,१९,५३४.००	७२.९८	३,४०,४६६.००
पदाधिकारी बैठक भत्ता	१६,००,०००.००	१६,००,०००.००	१००.	
कर्मचारी कल्याण कोष	१७,००,०००.००	०.००		१७,००,०००.००
पानी तथा बिजुली	५,००,०००.००	२,८९,३२०.००	५७.८६	२,१०,६८०.००
संचार महसुल	८,००,०००.००	६,५६,३४०.००	८२.०४	१,४३,६६०.००
इन्धन (पदाधिकारी)	८,००,०००.००	५,९५,१९२.००	७४.४	२,०४,८०८.००
इन्धन (कार्यालय प्रयोजन)	१०,००,०००.००	९,४५,१३२.००	९४.५१	५४८६८.
सवारी साधन मर्मत खर्च	९,००,०००.००	८,१७,३०४.००	९०.८१	८२६९६.

बिमा तथा नवीकरण खर्च	६,००,०००.००	५,१९,०१६.००	८६.५	८०९८४.
मेशिनरी तथा औजार मर्मत सम्भार तथा सञ्चालन खर्च	५,००,०००.००	१,१४,५५४.००	२२.९१	३,८५,४४६.००
निर्मित सार्वजनिक सम्पत्तिको मर्मत सम्भार खर्च	१०,००,०००.००	४१९४३.	४.१९	९,५८,०५७.००
मसलन्द तथा कार्यालय सामग्री	२१,००,०००.००	१९,५५,३७७.००	९३.११	१,४४,६२३.००
इन्धन - अन्य प्रयोजन	२,००,०००.००	६८००.	३.४	१,९३,२००.००
पत्रपत्रिका, छपाई तथा सूचना प्रकाशन खर्च	८,००,०००.००	७,८३,१८१.००	९७.९	१६८१९.
सेवा र परामर्श खर्च	५,००,०००.००	४,६५,८३९.००	९३.१७	३४१६१.
सूचना प्रणाली तथा सफ्टवेयर संचालन खर्च	८,००,०००.००	४,११,७७०.००	५१.४७	३,८८,२३०.००
करार सेवा शुल्क	५,००,०००.००	६२९७९.	१२.६	४,३७,०२१.००
अन्य सेवा शुल्क	३०,००,०००.००	३०,००,०००.००	१००.	
कर्मचारी तालिम खर्च	३,००,०००.००	०.००		३,००,०००.००
सीप विकास तथा जनचेतना तालिम तथा गोष्ठी सम्बन्धी खर्च	२,००,०००.००	०.००		२,००,०००.००
कार्यक्रम खर्च	११,५३,०३,८२७.००	७,३९,२०,६१५.००	६४.११	४,१३,८३,२१२.००
विविध कार्यक्रम खर्च	३४,७३,१७३.००	१०,९५,३४४.००	३१.५४	२३,७७,८२९.००
अनुगमन, मूल्यांकन खर्च	५,००,०००.००	१९२७५.	३.८६	४,८०,७२५.००
भ्रमण खर्च	१५,००,०००.००	१०,४६,९४५.००	६९.८	४,५३,०५५.००
विशिष्ट व्यक्ति तथा प्रतिनिधि मण्डलको भ्रमण खर्च	२,००,०००.००	०.००	०.	२,००,०००.००
विविध खर्च	२५,००,०००.००	१९,३९,०५५.००	७७.५६	५,६०,९४५.००
सभा सञ्चालन खर्च	५,००,०००.००	८४३२०.	१६.८६	४,१५,६८०.००
वित्तीय व्यवसायहरूलाई पूँजीगत सहायता	१,५०,०००.००	१,०९,४५५.००	७२.९७	४०५४५.
अन्य संस्था सहायता	७,००,०००.००	२,८०,०००.००	४०.	४,२०,०००.००
सामाजिक सुरक्षा	४,५०,००,०००.००	२,६९,८७,०००.००	५९.९७	१,८०,१३,०००.००
घरभाडा	८,००,०००.००	८,००,०००.००	१००.	

सवारी साधन तथा मेशिनर औजार भाडा	३,००,०००.००	२,९४,२००.००	९८.०७	५८००.
पूँजीगत	२६,५७,४४,१७३.००	१७,७४,८५,९२४.००	६६.७९	८,८२,५८,२४९.००
आवासीय भवन निर्माण/खरिद	६०,००,०००.००	६०,००,०००.००	१००.	
गैर आवासीय भवन निर्माण/खरिद	५,८५,९२,०००.००	४,४४,४८,२६७.००	७५.८६	१,४१,४३,७३३.००
सवारी साधन तथा एम्बुलेन्स अन्य	२३,५०,०००.००	११,०१,२३३.००	४६.८६	१२,४८,७६७.००
मेशिनरी तथा औजार	६२,००,०००.००	५८,१६,३०६.००	९३.८१	३,८३,६९४.००
फर्निचर तथा फिक्चर्स	४००००.	०.००		४००००.
सडक, कल्भर्ट निर्माण	९,९५,४७,१७३.००	५,३१,५५,३१९.००	५३.४	४,६३,९१,८५४.००
मैदान निर्माण	१२,००,०००.००	११,१३,७७६.००	९२.८१	८६२२४.
विद्युत संरचना निर्माण	१०,००,०००.००	०.००		१०,००,०००.००
तटबन्ध तथा बाँधनिर्माण	६,००,०००.००	५,९९,३३०.००	९९.८९	६७०.
सिंचाई संरचना निर्माण	११,५०,०००.००	११,१०,९८४.००	९६.६१	३९०१६.
खानेपानी संरचना निर्माण	४,५०,०००.००	०.००		४,५०,०००.००
अन्य सार्वजनिक निर्माण	८,७५,६५,०००.००	६,३१,३५,७०९.००	७२.१	२,४४,२९,२९१.००
जग्गाप्राप्ति खर्च	१०,५०,०००.००	१०,०५,०००.००	९५.७१	४५०००.

१.५ आर्थिक वर्ष २०७६।७७ को पूँजीगत बजेटको कार्यक्रमगत खर्च विवरण

सि.नं.	कार्यक्रम/आयोजना/क्रियाकलापकोनाम	विनियोजन	खर्च	खर्च (%)	मौज्दात
१	सामुहिकआवास कार्यक्रम वडा नं २	६०,००,०००	६०,००,०००	१००.	०
२	वडानं ६ काे अधुराे कार्यालय भवन निर्माण	४३,००,०००	३६,७९,५६०	८५.५७	६,२०,४४०
३	वडानं ६ काे अधुराे कार्यालय भवन निर्माण	३,००,०००	०	०	३,००,०००
४	१नं. वडा कार्यालयकाे कार्यालय भवन निर्माण	७७,००,०००	४३,३०,१००	५६.२४	३३,६९,९००
५	वडानं ६ मा वर्थिङ् सेन्टर निर्माण	१४,००,०००	१४,००,०००	१००.	०
६	गाँउकार्यपालिकाकाे कार्यालय भवन निर्माण	५०,००,०००	५०,००,०००	१००.	०

७	गाँउकार्यपालिकाकाे कार्यालय भवन निर्माण	१,८०,००,०००	१,६०,५४,३५२	८९.१९	१९,४५,६४८
८	३नं वडा कार्यालयकाे भवन निर्माण	९७,००,०००	५७,१७,६०९	५८.९४	३९,८२,३९१
९	वडानं ४ काे कार्यालय भवन निर्माण	३५,००,०००	२१,१०,७१२	६०.३१	१३,८९,२८८
१०	प्रहरीचाैकी भवन निर्माण पशुपतिनगर	१६,००,०००	१५,८६,२३१	९९.१४	१३,७६९
११	वडानं ५ काे कार्यालय भवन निर्माण	६३,००,०००	४१,८२,५९२	६६.३९	२१,१७,४०८
१२	वडानं ५ काे कार्यालय भवन निर्माण	४,००,०००	०	०	४,००,०००
१३	खोपकेन्द्र निर्माण	३,९२,०००	३,८७,१११	९८.७५	४,८८९
१४	जिल्लासमन्वय समिति, वर्दियाको गाडी खरिद अनुदान	७,००,०००	७,००,०००	१००.	०
१५	एम्बुलेन्सखरिद	११,५०,०००	१,१२,३३३	९.७७	१०,३७,६६७
१६	सवारीसाधन	५,००,०००	२,८८,९००	५७.७८	२,११,१००
१७	वर्थिङ्सेन्टरकाे लागि मेशिनरी औजार तथा फर्निचर खरिद तथा व्यवस्थापन	५,००,०००	३,३७,३०५	६७.४६	१,६२,६९५
१८	ट्र्याक्टरखरिद	०	०	०	०
१९	सिंगलड्रम भाइब्रेटिड राेलर खरिद	३६,००,०००	३५,१६,०००	९७.६७	८४,०००
२०	टेक्टर, ट्रली, पानी ट्याङ्कर खरिद	२०,००,०००	१८,६३,५०१	९३.१८	१,३६,४९९
२१	कृषकलाईपम्पसेट वितरण	१,००,०००	९९,५००	९९.५	५००
२२	पानीट्याङकर खरिद तथा निर्माण	०	०	०	०
२३	गाँउघरक्लिनिककाे लागी स्वास्थ्य चाैकीमा फर्निचर खरिद	४०,०००	०	०	४०,०००
२४	सिंगाहीसडक ग्राभेल	४,००,०००	३,८४,७८३	९६.२	१५,२१७
२५	डबलबहादुर चलाउनेकाे घर अगाडीकाे बाटाे ग्राभेल	२,५०,०००	२,४८,६२०	९९.४५	१,३८०
२६	हरिपुरनालामा कल्भर्ट निर्माण	६०,००,०००	३९,१९,८८२	६५.३३	२०,८०,११८
२७	एकप्रियस्कूल नजिक सुवेदी टालेमा ह्युमपाइप तथा कल्भर्ट निर्माण	२,५८,०००	२,५७,०९७	९९.६५	९०३
२८	दुर्गाबडघरकाे घर देखि भेडखैला जाने बाटाे ग्राभेल	४,००,०००	४,००,०००	१००.	०
२९	वनकट्टीमहिला सामुदायिक वन - कर्णाली घाट सम्म जाने सडक ग्राभेल	२,५०,०००	२,४८,८१४	९९.५३	१,१८६

३५	लक्ष्मीपुरटाले देखि बन्जरिया टालेमा जाने बिचकाे किरहुवा नालामा लाप्काे कल्भर्ट निर्माण	२,५०,०००	०	०	२,५०,०००
३६	उल्टनपुरसडक ग्राभेल	५,००,०००	४,९९,८३५	९९.९७	१६५
३७	क्लिनिकभवन नजिक झरनमा कल्भर्ट निर्माण	८,१५,०००	७,३९,५८३	९०.७५	७५,४१७
४१	नारायणपुरजनक टालेमा बाटा ग्राभेल	२,००,०००	१,६८,९३९	८४.४७	३१,०६१
४२	उल्टनपुरजनकराम थारुकाे घर देखी उत्तर माटाे पटानी तथा ग्राभेल	९,००,०००	०	०	९,००,०००
४३	पहाडीपुरकृष्ण थापाकाे घर देखि पुरैना नाला सम्म बाटाे ग्राभेल	२,००,०००	१,९१,७६९	९५.८८	८,२३१
४४	झन्झटपुरचाेक देखि शिव गिरिकाे घर सम्म बाटाे ग्राभेल तथा माटाे पटानि	३,००,०००	३,००,०००	१००.	०
४५	वडाकार्यालय नजिक बाटाे खाेप क्लिनिक देखी लडु थारुकाे घर सम्म बाटाे स्तरीकरण	५,००,०००	४,९०,१७४	९८.०३	९,८२६
४६	जाेधीपुरविर ब शाहीकाे घर नजिक कल्भर्ट डुड निर्माण	४,००,०००	३,९६,७८७	९९.२	३,२१३
४७	शालीभाटु पुल देखि बिहानी बजार हुँदै वडा कार्यालय सम्म सडक कालाेपत्रे	६०,००,०००	६०,००,०००	१००.	०
४८	भांगाबारीबाटाे ग्राभेल	२,५०,०००	२,४९,६५०	९९.८६	३५०
४९	सन्ताेषपाैडेलकाे घर देखि हरि जि.सी काे घर सम्म बाटाे ग्राभेल	३,००,०००	२,८७,८६७	९५.९६	१२,१३३
५०	गणेशपुरधनिराम थारुकाे घर - अमर धामीकाे घर सम्म बाटाे ग्राभेल	३,५०,०००	३,४९,००३	९९.७२	९९७
५१	पट्वारीपुरखेत गाउँलेकाे घर देखि सुखाड कुँवरकाे घर सम्म बाटाे ग्राभेल	४,००,०००	३,९६,२३२	९९.०६	३,७६८
५२	हरिपुरराम अवतारकाे घर देखि झाेलुंगे पुल सम्म बाटाे ग्राभेल	२,००,०००	१,८९,४४५	९४.७२	१०,५५५
५३	लाेहागढखुसिरामकाे घर नजिक बाटाेमा कल्भर्ट निर्माण	२,००,०००	१,९०,४९२	९५.२५	९,५०८

५४	मुक्तकमैया टेल सुखाडमा कल्भर्ट निर्माण	१०,००,०००	०	०	१०,००,०००
५५	वनकट्टी कालिका मन्दिर-लाेहारपुर हुँदै वडा नं २ काे सिमाना सम्म सडक ग्राभेल	४,००,०००	०	०	४,००,०००
५६	सिगाहीमामाटाे पटानी तथा ग्राभेल	५,००,०००	४,९२,७७९	८२.५६	८७,२२१
५७	पशुपतिप्रा.वि बाट महिला टेल जाने बाटाे ग्राभेल	३,००,०००	२,९७,२९१	९९.१	२,७०९
५८	मैनापाेखरपूर्वी बाटाे ग्राभेल	३,००,०००	२,९६,६७१	९८.८९	३,३२९
५९	गोपालथारूकाे घर देखि चार गाउँ कुलाे सम्म बाटाे ग्राभेल	३,००,०००	२,७६,५६५	९२.१९	२३,४३५
६०	शान्तिबजारसडक कालाेपत्रे(दाेसाे चरण)	३६,००,०००	०	०	३६,००,०००
६१	किसानप्रा.वि देखि बन्जरिया पुल जाेड्ने बाटाे ग्राभेल	२,००,०००	१,९८,९८०	९९.४९	१,०२०
६२	३नं वडाकाे एक प्रिय मा.वि हुँदै रिड राेड जाेड्ने सडक कालाेपत्रे	१७,००,०००	०	०	१७,००,०००
६३	सनकट्टीगाँउकाे बाटाे ग्राभेल	४,००,०००	३,९९,७०६	९९.९३	२९४
६४	लाेहागढखुसिरामकाे घर नजिक बाटाेमा कल्भर्ट निर्माण	१,५०,०००	१,५०,०००	१००.	०
६५	रिड्नेड पिपल चाैतारा देेखि बिन्द्रा जाने सडक कालोपत्रे	३७,००,०००	२१,५०,३२३	५८.१२	१५,४९,६७७
६६	तिनघरूवार खल्ला गाउँ जाेड्ने भित्री सडक ग्राभेल	२,५०,०००	२,४७,४९८	९९.	२,५०२
६७	नाैरंगाराधाकृष्ण टेलकाे बाटाे ग्राभेल	१,००,०००	९९,२७३	९९.२७	७२७
६८	साेनाहाफाँटा कल्भर्ट देखि राजाराम खत्रीकाे घरसम्म बाटा ग्राभेल	२,००,०००	१,९९,४७२	९९.७४	५२८
६९	हात्तिखल्लापश्चिम टेल अधुराे बाटाे ग्राभेल	४,००,०००	४,००,०००	१००.	०
७०	हात्तिखल्लापश्चिम टेल अधुराे बाटाे ग्राभेल	१,००,०००	९९,६२३	९९.६२	३७७
७१	चैतुथारूकाे घर देखि उत्तर जाने बाटाे ग्राभेल	१,५०,०००	१,४८,९०२	९९.२७	१,०९८

७२	वनकट्टीरंगीलाल थारुकाे घर देखी दक्षिण जाने सडक ग्राभेल	३,००,०००	०	०	३,००,०००
७३	पाताभारसडक ग्राभेल	५,००,०००	४,९४,६१५	९८.९२	५,३८५
७४	बालप्रियआवि मा पर्खाल निर्माण	३,६०,०००	३,५७,७३८	९९.३७	२,२६२
७५	खल्लाबाटाे भित्री बाटाे ग्राभेल	२,००,०००	१,९८,६४६	९९.३२	१,३५४
७६	शान्तिबजारकाेझवै कुलाे पारी बाट चाइना टाेले सम्म जाने बाटाे ग्राभेल	५,००,०००	४,९९,०४८	९९.८१	९५२
७७	पसेनिपुरमुक्त कर्मैया टाेलमा सडक ग्राभेल	१,५०,०००	१,४९,७५२	९९.८३	२४८
७८	बुढीकुलाे - झबही - तिनघरूवा - राजापुर जाेड्ने सडक ग्राभेल	३,००,०००	२,९७,६६०	९९.२२	२,३४०
७९	गाैचरणटाेलमा अधुराे ग्राभेल निर्माण	४,००,०००	३,९९,८२७	९९.९६	१७३
८०	राजीपुरउत्तर जाने बाटाेमा माटाे पटानी तथा ग्राभेल ।	५,००,०००	४,९९,९१९	९९.९८	८१
८१	रानाकाेघर - खल्ला गाँउ जाेड्ने सडक ग्राभेल	२,५०,०००	२,४९,६९५	९९.८८	३०५
८२	दक्षितवेलभरिया माधव अधिकारिकाे घर देखि गाैचरण जाेड्ने सडक ग्राभेल	२,००,०००	१,९९,५६५	९९.७८	४३५
८३	लाेहारपुरगाँउकाे पदम सिंह रावलकाे घर देखी जितराम थारुकाे घरसम्म बाटाे ग्राभेल	५,००,०००	४,९६,५६५	९९.३१	३,४३५
८४	चुलारामथारुकाे घर - डिल्लि थारुकाे घर सम्म माटाे पटान ग्राभेल तथा कल्भर्ट निर्माण	६,५२,२००	५,०७,९८४	७७.८९	१,४४,२१६
८५	वनकट्टीरंगीलाल थारुकाे घर देखि दक्षिण जाने सडक ग्राभेल	२,००,०००	०	०	२,००,०००
८६	खुटेनागाँउकाे भवन घर नजिक कल्भर्ट निर्माण	४,००,०००	३,९५,४८०	९८.८७	४,५२०
८७	सुखाडचाेक - सिंचाइ राेड सम्म सडक कालाेपत्रे	१,३२,८८,८००	८९,१७,६१२	६७.११	४३,७१,१८८
८८	रामस्वरूपकाे घर देखि किसुन रानाकाे घर तर्फ बाटाे ग्राभेल	२,००,०००	१,७१,५०३	८५.७५	२८,४९७
८९	टिकुलीगढसडक ग्राभेल	४,००,०००	३,९९,९२१	९९.९८	७९

९०	माधवसिंह राठौरकाे घर देखि तिलव विष्टकाे घर सम्म जाने सडक ग्राभेल	२,००,०००	१,९८,४८५	९९.२४	१,५१५
९१	खल्लागाऊं अधुरो कल्भर्ट स्ल्याव निर्माण	४,००,०००	३,९८,१५१	९९.५४	१,८४९
९२	उत्तरपुरुवामाडिल्ली थारुकाे घर नजिक कल्भर्ट निर्माण	३,००,०००	२,९८,०४३	९९.३५	१,९५७
९३	पसेनीबजार देखि ६ नं वडा कार्यालय सम्म जाने सडक कालाेपत्रे	८०,००,०००	१७,९८,०००	२२.४८	६२,०२,०००
९४	पहाडीपुरखुसीरामकाे घर देखि कैलाशकाे घर सम्म बाटाे ग्राभेल	१,००,०००	९४,४०६	९४.४१	५,५९४
९५	राजीपुरसडक ग्राभेल	४,००,०००	३,३९,४३७	८४.८६	६०,५६३
९६	सुरेशराठौरकाे घर देखि वडा कार्यालय जाने सडक ग्राभेल	२,५०,०००	०	०	२,५०,०००
९७	गुमीपुरनालामा कल्भर्ट निर्माण	१७,००,०००	१४,३७,६००	८४.५६	२,६२,४००
९९	बिन्द्रासइरामकाे घर अगाडी कल्भर्ट निर्माण	७,००,०००	०	०	७,००,०००
१००	लाेहारपुरराजकुमार थारुकाे घरदेखि पश्चिम जाने बाटाे ग्राभेल	३,००,०००	२,९८,९०७	९९.६४	१,०९३
१०१	वनघुसासडक ग्राभेल	४,००,०००	३,३७,३८६	८४.३५	६२,६१४
१०२	बन्जरियाखुसिराम थारुकाे घर देखि निकुन्जकाे गेट हुँदै टपरा इन्टेक हुँदै स्याउली बजारचाेक सम्म जाने बाटा ग्राभेल	३,००,०००	२,९७,२०१	९९.०७	२,७९९
१०३	खुटेनागाँउकाे टिहुनी कुलाेमा अधुराे कल्भर्ट निर्माण	४,००,०००	३,९९,७४५	९९.९४	२५५
१०४	कानपुर-थापापुर-राजीपुरबाटाे स्तरिकरण	८,००,०००	५,८०,३७३	७२.५५	२,१९,६२७
१०५	दक्षिणमनाउँ बडघरान टेलमा बाटा ग्राभेल	२,००,०००	१,९१,६८२	९५.८४	८,३१८
१०६	एकप्रिय मा.वि देखि भैरमपुर सडक कालाेपत्रे	६०,००,०००	६०,००,०००	१००.	०
१०७	रामनगर बेलसान टेल झरनमा कल्भर्ट निर्माण	३,००,०००	३,००,०००	१००.	०
१०८	रामनगर बेलसान टेल झरनमा कल्भर्ट निर्माण	२,२०,०००	१,७९,६६४	८१.६७	४०,३३६

१०९	४ नं बडा कार्यालय हुँदै जाने सडक कालापत्रे	४८,००,०००	२,०७,५५८	४.३२	४५,९२,४४२
११०	बगहिपुरदेशराज थारूकाे घर देखि हाल नेपाल थारूकाे घर सम्म सडक ग्राभेल	४,००,०००	३,९९,२२६	९९.८१	७७४
१११	पशुपतिनगरदेवथान देखि हर्क शाहीकाे घर जाने बाटाे ग्राभेल	४,३०,०००	४,२८,७७३	९९.७१	१,२२७
११२	कालिकामन्दिर देखि बडा नं ४ काे सिमाना सम्म बाटाे ग्राभेल	४,००,०००	०	०	४,००,०००
११३	गाेविन्दपुरपूर्वि टाले बाटाे ग्राभेल	४१,०००	४१,०००	१००.	०
११४	टिकुलीगढकुलाेमा पुल निर्माण	५,००,०००	४,९८,७९३	९९.७६	१,२०७
११५	बिन्द्रागणेश अधिकारीकाे घर देखि रामचरणकाे मिल सम्म बाटाे ग्राभेल	२,००,०००	१,९९,१५०	९९.५८	८५०
११६	राजीपुरदक्षीणपुर जाने बाटाेमा माटाे पटानी तथा ग्राभेल ।	५,००,०००	४,८७,०५८	९७.४१	१२,९४२
११७	पशुपतिनगरमइला टालेमा बाटाे ग्राभेल	३,००,०००	२,७१,७९०	९०.६	२८,२१०
११८	साविकबडा नं ३ काे सिमाना देखि ढकनाथ सुवेदीकाे घर हुँदै मैला नालासम्म बाटाे ग्राभेल	२,००,०००	१,९५,५८३	९७.७९	४,४१७
११९	खाेटेहनासामुदायिक भवन देखि भागिराम थारूकाे घर सम्म बाटाे ग्राभेल	३,००,०००	२,९७,५१४	९९.१७	२,४८६
१२०	सनकट्टीदमन थारूकाे घर देखि कर्णाली घाट सम्म जाने सडक ग्राभेल	१,००,०००	०	०	१,००,०००
१२१	भठेराचाेक देखि वनखेत सम्म ग्राभेल सडक तथा कल्भर्ट निर्माण	५,००,०००	४,३९,०३१	८७.८१	६०,९६९
१२२	रजवन्धुवाकाेघर अगाडीकाे बाटाे ग्राभेल	२,५०,०००	२,४९,०७०	९९.६३	९३०
१२३	सखिलजगताराम थारूकाे घर - मान बहादुर थारूकाे घर सम्म सडक ग्राभेल	४,२३,१७३	४,१५,९९२	९८.३	७,१८१
१२४	गाेविन्दपुरपूर्वि टाले बाटाे ग्राभेल	३,५९,०००	३,५४,११६	९८.६४	४,८८४
१२५	वडानं ४ र ५ को सिमानामा कल्भर्ट निर्माण	१२,००,०००	११,१३,७७६	९२.८१	८६,२२४
१२६	विधुतट्रान्सफर्मर तथा तार पाले खरिद	१०,००,०००	०	०	१०,००,०००

१२७	बालुवाटारकाेपूर्व बुढि कुलाकाे पश्चिम किनारमा तारजालीकाे तटबन्धन	४,००,०००	३,९९,६७२	९९.९२	३२८
१२८	लाहाेरपुरमहिला नालामा तटबन्धन निर्माण	२,००,०००	१,९९,६५८	९९.८३	३४२
१२९	झवहीमहिला नालामा वाल निर्माण	३,००,०००	२,९८,१५९	९९.३९	१,८४१
१३०	माधवपुरमासिँचाइ डुड निर्माण	४,००,०००	३,८२,१५६	९५.५४	१७,८४४
१३१	चप्पुटेले जीवन थारूकाे घर देखि महिला नाला सम्म पानी फेकवा निर्माण	१,५०,०००	१,४४,२७२	९६.१८	५,७२८
१३२	भलफटुवामासिँचाइ डुँड निर्माण	३,००,०००	२,८६,३९७	९५.४७	१३,६०३
१३३	भागाबाडीखानेपानि योजनामा पर्खाल र गेट निर्माण	४,५०,०००	०	०	४,५०,०००
१३४	सुखाडचाेक देखि सिचाइ राेड सम्म कालाेपत्रे	१,५०,००,०००	१,३८,१७,६१२	९२.१२	११,८२,३८८
१३५	सखिलकाेखेल मैदान स्तराेन्नती ।	१,००,०००	१,००,०००	१००.	०
१३६	माधवपुरमाशिव मन्दिर निर्माण	४,५०,०००	०	०	४,५०,०००
१३७	जनतामा वि मा पर्खाल तथा फिल्ड निर्माण	५,००,०००	०	०	५,००,०००
१३८	वनघुस्रामन्दिरमा तारबार निर्माण	५,००,०००	०	०	५,००,०००
१३९	सखिलमाचर्च निर्माण	५,००,०००	५,००,०००	१००.	०
१४०	श्रीगणेश मा वि पर्खाल निर्माण	१५,००,०००	१२,१२,०११	८०.८	२,८७,९८९
१४१	ससर्तअनुदान पूंजिगत	९०,००,०००	३९,६५,२९१	४४.०६	५०,३४,७०९
१४३	वनकट्टिसकुलकाे अधुराे गेट निर्माण	१,२५,०००	०	०	१,२५,०००
१४४	गिदरपुरकृष्ण बहादुर थारूकाे जग्गा नजिक डुड निर्माण	१,००,०००	०	०	१,००,०००
१४५	खैरावाङ्गभगवती आवीमा अधुराे भवन निर्माण	३,५०,०००	०	०	३,५०,०००
१४६	सोनाहासामुहिक आवास कार्यक्रम	६८,००,०००	६८,००,०००	१००.	०
१४७	सहकारीसिचाई, साना सिचाई मर्मत सम्भार तथा निर्माण	५,००,०००	४,८४,८००	९६.९६	१५,२००
१४८	एकप्रिय मावि पाताभारमा कृषि विज्ञान कार्यक्रमका लागी भवन निर्माण	६५,००,०००	३४,१०,०८५	५२.४६	३०,८९,९१५
१४९	सरस्वतीआविमा माटाे पटानी निर्माण	१,००,०००	९९,१९०	९९.१९	८१०

१५०	रामनगरउत्तर मनाउ र नौरगामा देउथान निर्माण	३,००,०००	२,९७,८७९	९९.२९	२,१२१
१५१	खोनपुरअधुरो सामुदायिक भवन निर्माण	३,००,०००	२,९८,२७६	९९.४३	१,७२४
१५२	दक्षीणपुरुवाउच्च मचान नजिक वाल निर्माण	२,००,०००	१,९९,५७४	९९.७९	४२६
१५३	बडान १ मा भटेरा चर्च निर्माण	५,००,०००	४,९५,४४३	९९.०९	४,५५७
१५४	गिदरपुरअमर चलाउनेकाे घर नजिक मन्दिरकाे वाल निर्माण	१,५०,०००	०	०	१,५०,०००
१५५	पुनारामथारुकाे घर नजिक तिनघरुवामा डुड निर्माण	४,००,०००	३,९७,२३४	९९.३१	२,७६६
१५६	सेतुटउलाकाे घर नजिक बाटाेमा माटाे पटानी ।	२,००,०००	२,००,०००	१००.	०
१५७	लाेहरपुरसाँउकाे गाँउघर क्लिनिक नजिक शाेचालय निर्माण	१,५०,०००	१,४८,३२९	९८.८९	१,६७१
१५८	सुखाडजुगे रावलकाे घर नजिक कल्भर्टमा दाँया बाँया वाल निर्माण	५,००,०००	४,८७,००५	९७.४	१२,९९५
१५९	हेमपाइपखरिद	१०,००,०००	६,०५,१५१	६०.५२	३,९४,८४९
१६०	साेनाहाफाँटमामाटाे पटानी	२,५०,०००	२,४८,७३७	९९.४९	१,२६३
१६१	लाेहारपुरकालिका मन्दिर पर्खाल निर्माण	१,२५,०००	१,०७,३७५	८५.९	१७,६२५
१६२	जेष्ठनागरिक भवन निर्माण	५,००,०००	०	०	५,००,०००
१६३	स्वास्थ्यचाेकी भवनहरू रंगराेगन तथा मर्मत सुधार	५,००,०००	५९,५५६	११.९१	४,४०,४४४
१६४	नमुनाप्रावि अधुराे गेट निर्माण	१,५०,०००	०	०	१,५०,०००
१६५	खाेनपूरदेखि रजबन्ध सम्म फेन्सी तार टुले जाइनर मेसिन जडान	५,००,०००	०	०	५,००,०००
१६६	सुरेशराठाेरकाे घर पछाडी बाटाेकाे कुलाेमा वाल निर्माण	५,००,०००	४,९९,४९८	९९.९	५०२
१६७	बालुवाटारमासमुह घर निर्माण	५,००,०००	४,९९,१५३	९९.८३	८४७
१६८	विपदव्यवस्थापन काेष	५०,००,०००	५०,००,०००	१००.	०
१६९	विपदव्यवस्थापन काेष	८४,५०,०००	८४,५०,०००	१००.	०
१७०	विपदव्यवस्थापन काेष	२३,५०,०००	२३,५०,०००	१००.	०
१७१	थापापुरकालिका मन्दिर मर्मत	२,५०,०००	०	०	२,५०,०००

१७२	गणेशपुरकाेगाैरीशकर मन्दिरमा शाैचालय निर्माण	२,००,०००	१,९९,३१४	९९.६६	६८६
१७३	अाकस्मिकर साना तिना विकास निर्माण का कार्यक्रमहरू	१०,००,०००	४,९६,५८३	४९.६६	५,०३,४१७
१७४	बन्जरियाबिन्द्रा सिमानामा पानीफेकवा निर्माण	२,७०,०००	२,७०,०००	१००.	०
१७५	गुप्तिपुरकाेसेल्टर हाउस मर्मत	१,५०,०००	१,४७,२२९	९८.१५	२,७७१
१७६	मनाउकुलाे सफाइ कार्यक्रम	१,००,०००	१,००,०००	१००.	०
१७७	बनकट्टीबलुवा थारुकाे जग्गा नजिक डुड निर्माण	४,००,०००	०	०	४,००,०००
१७८	चर्चनिर्माण	२,००,०००	०	०	२,००,०००
१७९	बगीयाटालेमा बाेर जडान	२,००,०००	०	०	२,००,०००
१८०	दगपुरकुलाेमा कल्भर्ट निर्माण	५,००,०००	४,९५,२४५	९९.०५	४,७५५
१८१	लाेहारपुरसनकट्टी कुलाेमा वाल निर्माण	५,००,०००	०	०	५,००,०००
१८२	सतमाेरीयाचक्र धामीकाे घर नजिक डुड निर्माण	१,४५,०००	१,४४,४८०	९९.६४	५२०
१८३	कर्मथारुकाे घर नजिक डुड निर्माण	५,००,०००	४,९८,००२	९९.६	१,९९८
१८४	पटवारीपुरपूर्ण शाहीको घरको पश्चिम वाल निर्माण	३,००,०००	३,००,०००	१००.	०
१८५	बिन्द्रासुखाडकाे सिमानामा बझाउनकाे घर नजिक डुड निर्माण	५,००,०००	०	०	५,००,०००
१८६	नाेरङ्गामाअधुरो मन्दिर निर्माण	४,००,०००	०	०	४,००,०००
१८७	कल्पेश्वरशिव मन्दिरमा रहेकाे बृद्ध विश्राम घर र कल्पेश्वर खेल मैदानमा रहेकाे चेन्जिङ्गरुम व्यवस्थापन	२,५०,०००	०	०	२,५०,०००
१८८	समपुरककाेष	८५,५०,०००	६५,१९,९२६	७६.२६	२०,३०,०७४
१८९	भगतपुरकुलाेमा पानी फेकुवा निर्माण	४,००,०००	३,८४,१५५	९६.०४	१५,८४५
१९०	भैरमपुरवाल निर्माण	४,००,०००	३,९९,७४७	९९.९४	२५३
१९१	थापापुरनिरकारी भवन निर्माण	३,००,०००	०	०	३,००,०००
१९२	साेनाहाफाँटमादुर्गामाइ मन्दिर निर्माण	३,००,०००	०	०	३,००,०००
१९३	झवहिस्कुलमा अधुराे भवन निर्माण	३,५०,०००	३,४३,२५५	९८.०७	६,७४५

१९४	बडाकार्यालय प्राङ्गणमा माटाे पटानी तथा घेरा पर्खाल निर्माण	५,००,०००	४,७७,३९८	९५.४८	२२,६०२
१९५	नेपालराष्ट्रिय आवि मा गेट निर्माण	४,००,०००	०	०	४,००,०००
१९६	बगहीपुरमन्दीर निर्माण	५,००,०००	०	०	५,००,०००
१९८	नाैरगागाउँमा पुर्व पश्चिम बाटाे ग्राभेल	५,००,०००	४,९९,८५४	९९.९७	१४६
१९९	गाइउदार केन्द्र व्यवस्थापन तथा निर्माण	१५,००,०००	९,७८,३२२	६५.२२	५,२१,६७८
२००	गिदरपुरढकाल टाेलमा मन्दीर निर्माण	३,००,०००	०	०	३,००,०००
२०१	गोलास्कुल पुर्व मसानघाटमा भवन तथा शाैचालय र धारा निर्माण	१०,००,०००	०	०	१०,००,०००
२०२	पाताभारस्वास्थ्य चाैकीकाे पुरानाे भवन मर्मत	१,५०,०००	१,५०,०००	१००.	०
२०३	वडानं ४ काे लागि जग्गा प्राप्ति खर्च	१०,५०,०००	१०,०५,०००	९५.७१	४५,०००

१.६ आर्थिक वर्ष २०७६।७७ मा सम्पादन भएका महत्वपूर्ण कार्यहरू

- ✚ राष्ट्रिय परिचयपत्र तथा पञ्जिकरण विभाग अन्तर्गत एम.आई.एस. अपरेटर र फिल्ड सहायकहरूको लागि कार्यालय व्यवस्थापन गरी अनलाइन व्यक्तिगत घटनादर्ता र सामाजिक सुरक्षा कार्य लाइ सूचना प्रविधिमा स्तरोन्नती गरिएको ।
- ✚ सामाजिक सुरक्षा तथा संरक्षण कार्यक्रम अन्तर्गत जेष्ठ नागरिक, विधुवा, अपागं, दलित बालबालिकाहरूलाई सामाजिक सुरक्षा भत्ता वितरण गरिएको ।
- ✚ गरिवसँग विश्वेश्वर कार्यक्रम अन्तर्गत गरिवी निवारणका कार्य संग सम्बन्धित कार्यक्रमहरू संचालन गरिएको ।
- ✚ बहुक्षेत्रीय पोषण कार्यक्रम अन्तर्गत आमा र शिशुको पोषणका कार्यक्रमहरू संचालन गरिएको ।
- ✚ शैक्षिक सुधार कार्यक्रम अन्तर्गत गेरूवा गाउँपालिकाको आन्तरिक दरबन्दी अन्तर्गत शिक्षकहरूको खुल्ला प्रतिस्पर्धा गराई नियुक्ती प्रदान गरिएको ।
- ✚ डिजिटल गेरूवा निर्माण गर्ने गाउँपालिकाको नीति अन्तर्गत राजस्व संकलन प्रणालीलाइ सूचना प्रविधिमा आधारित बनाइ गाउँ कार्यपालिकाको कार्यालय र सबै वडाहरूमा लागु गरिएको ।

- ✚ गाउँपालिकाका विभिन्न कार्यालयहरू, स्वास्थ्य चौकी, विधालय, वडा कार्यालयहरूमा फाइबर इन्टरनेट, कम्प्युटर, प्रिन्टर जडान गरी प्रविधिमैत्री बनाइएको ।
- ✚ गाउँपालिका स्तरीय रास्ट्रपति कप तथा अध्यक्ष कप खेलकुद प्रतियोगिता सम्पन्न गरिएको ।
- ✚ गाउँपालिकामा कृषि क्षेत्रको आधुनिकीकरण तथा व्यवसायीकरण गर्ने अभियान अन्तर्गत आ.इ.पि.एम. कृषक पाठशाला कार्यक्रम, तेलबाली प्रविधि सम्बन्धी तालिम कार्यक्रम संचालन गरिएको ।
- ✚ कृषि क्षेत्रमा यान्त्रिकरण गर्ने उद्देश्य अनुरूप मुख्यमन्त्री ग्रामिण विकास कार्यक्रम संगको साझेदारीमा अनुदानमा पावर टिलर, पम्पसेट वितरण गरिएको ।
- ✚ कृषकहरूलाई च्याउ विउ अनुदान, तरकारी विउ उन्नत किटहरू तथा कृषक समूह/सहकारी लाइ हाते स्प्रे वितरण गरिएको ।
- ✚ गरिमा धानको विउ बाट प्रभावित किसानहरूलाई राहत वितरण कार्य सम्पन्न गरिएको ।
- ✚ पशु आहारा विकास कार्यक्रम अन्तर्गत हिउँद, बर्षे घाँस वितरण गरिएको ।
- ✚ एकल महिलाहरूको क्षमता अभिवृद्धि गरी व्यवसाय उन्मुख गराउने उद्देश्य अनुरूप क्रिस्टल र पोते चुरा उत्रे तालिम प्रदान गरिएको ।
- ✚ स्थानीय थारू संस्कृति तथा भेषभुषा तथा परम्परागत रूपमा मनाइने जात्रा, पर्वहरू को संरक्षण, तिज कार्यक्रमको व्यवस्थापन तथा चर्चहरूको निर्माण कार्यक्रम संचालन भएको ।
- ✚ स्थानीय मठ-मन्दिर तथा चर्चहरूको निर्माण, मर्मत सम्भार तथा रंगरोगन कार्य सम्पन्न गरिएको ।
- ✚ गेरूवा गाउँपालिका अन्तर्गतका स्वास्थ्य संस्थाहरू बाट निशुल्क रूपमा वितरण हुने औषधीको अभाव हुन नदिन खरिद कार्य सम्पन्न गरिएको ।
- ✚ पशुपन्छीहरूको लागि आवश्यक पर्ने औषधी खरिद गरिएको ।
- ✚ गेरूवा गाउँपालिकाको खानेपानी, सरसफाइ तथा स्वच्छता योजना निर्माण कार्य प्रारम्भ गरिएको तथा विभिन्न स्थानहरूमा शौचालयको निर्माण सम्पन्न गरिएको ।
- ✚ गेरूवा गाउँपालिकाका सामुदायिक विधालयमा अध्ययनरत कक्षा १, २ र ३ का विद्यार्थीहरूको अंगेजी सिकाइ लाइ प्रभावकारी बनाउने उद्देश्य अनुरूप रंगिन पाठ्यपुस्तक निशुल्क रूपमा वितरण गरिएको ।
- ✚ एकप्रिय मावि पाताभारमा कृषि विज्ञान कार्यक्रमका लागि भवन निर्माण लगायत विभिन्न सामुदायिक विधालयहरूमा कक्षाकोठा भवनको निर्माण तथा स्तरोन्नती कार्यहरूका लागि आवश्यक व्यवस्था गरिएको ।

- ✚ विधालयमा खेलकुद कार्यक्रमलाई सघाउ पुग्ने अपेक्षा अनुरूप गाउँपालिका र मुख्यमन्त्री ग्रामिण विकास कार्यक्रम बाट थप समेत गरी खेलकुद सामग्रीहरूको वितरण तथा विभिन्न स्थानमा रहेको खेलमैदानहरूको स्तरोन्नती कार्य सम्पन्न गरिएको ।
- ✚ महिलाहरूको क्षमता विकास गर्ने नीति अनुरूप निशुल्क लोक सेवा कक्षा संचालन कार्यक्रम सम्पन्न गरिएको ।
- ✚ बालबालिकाहरूलाई लागुपदार्थको दुर्व्यसनी सम्बन्धी सचेतना कार्यक्रमहरू विधालयमा संचालन गरिएको ।
- ✚ छोरी बचाउ कार्यक्रम तथा लैंगिक हिंसा निवारणका कार्यक्रमहरू संचालन गरिएको ।
- ✚ गाउँपालिका भित्र कार्य संचालनमा रहेका सहकारी संस्थाहरूको सबलीकरण तथा क्षमता विकास गर्ने कार्यक्रम तथा लेखा तालिम सम्पन्न गरिएको ।
- ✚ गेरूवा गाउँपालिका प्राकृतिक विपद्, आगलागी, बन्यजन्तु आक्रमण तथा दिर्घरोग बाट पिडित नागरिकहरूलाई आर्थिक सहायता प्रदान गरिएको ।
- ✚ गेरूवा गाउँपालिकाको ६ नं. वडा कार्यालय भवन निर्माण सम्पन्न भएको साथै गाउँपालिकाको प्रशासकीय भवन तथा १, ३, ४ र ५ नं. वडा कार्यालय भवनहरू निर्माणाधिन रहेको ।
- ✚ गेरूवा गाउँपालिका वडा नं. ५, पशुपतिनगरमा प्रहरी चौकी भवनको निर्माण कार्य सम्पन्न गरी प्रहरी चौकीको स्थापना गरिएको ।
- ✚ प्रदेश सरकार र गाउँपालिकाको साझेदारीमा एम्बुलेन्स खरिद कार्य प्रारम्भ गरिएको ।
- ✚ जिल्ला समन्वय समिति लाइ गाडी खरिद गर्न आर्थिक सहयोग गरिएको ।
- ✚ गेरूवा गाउँपालिकाको पूर्वाधार विकास कार्यलाई द्रुत गतिमा अगाडी बढाउने उद्देश्य अनुरूप रोलर, ट्याक्टर, पानी ट्याकर जस्ता मेसीनरी उपकरणहरूको खरिद गरिएको ।
- ✚ नवजात शिशुको सुरक्षित जन्म होस भन्ने हेतुले वडा नं. ६ मा बर्थिड सेन्टरको निर्माण तथा वडा नं. ३ को बर्थिड सेन्टरको स्तरोन्नति गर्न फर्निचर तथा मेसीनरी औजारको खरिद कार्य सम्पन्न गरिएको ।
- ✚ गेरूवा गाउँपालिकाको सडकहरू कालोपत्रे गर्ने नीति बमोजिम सुखाड चोक-सिंचाइ रोड सडक, शालीभाटु पुल देखि बिहानी बजार हुँदै वडा कार्यालय जोड्ने सडक, एक प्रिय मावि हुँदै भैरमपूर जोड्ने सडक, शान्तिबजार सडक, ४ नं. वडा कार्यालय हुँदै जाने सडक, रिडरोड पिपल चौतारा देखि बिन्द्रा जाने सडक, प्रसेनी बजार देखि वडा कार्यालय जाने कालोपत्रे कार्य निर्माणाधिन रहेको ।

- ✚ गाउँपालिकामा प्रत्येक वडामा स्वास्थ्य संस्था स्थापन गर्ने उद्देश्य अनुरूप वडा नं. १ र २ मा रहेको स्वास्थ्य संस्थाको भवन निर्माण कार्य प्रारम्भ गरिएको । साथै विद्यमान स्वास्थ्य भवनहरूको मर्मत सम्भार कार्य सम्पन्न गरिएको ।
- ✚ गाउँपालिकाको विभिन्न स्थानहरूमा कल्भर्ट निर्माण, ह्युमपाइप जडान कार्य सम्पन्न गरिएको ।
- ✚ कृषकलाई खेतबारीमा पानीको अभाव हुन नदिन विभिन्न स्थानहरूमा सिंचाई डुँडहरू तथा कुलामा बालको निर्माण कार्य सम्पन्न भएको ।
- ✚ गेरूवा गाउँपालिकाको विभिन्न स्थानहरूको कच्ची सडकहरूको स्तरोन्नती कार्य सम्पन्न गरिएको ।
- ✚ वडा नं. १ स्थित गाई उद्धार केन्द्रको व्यवस्थापन तथा निर्माण कार्य सम्पन्न गरिएको ।
- ✚ विपद् व्यवस्थापन गर्ने हेतु बुढी कुला तथा अन्य स्थानहरूमा तारजालीको तटबन्धन निर्माण कार्य सम्पन्न भएको ।
- ✚ जनता आवास कार्यक्रम अन्तर्गत अल्पसंख्यक सोनाहा जातिको बसोबासका लागि वडा नं. ६ मा सामुहिक आवास निर्माण तथा वडा नं. २ मा तराइ मधेश कार्यक्रम अन्तर्गत सामुहिक आवास भवनको निर्माण कार्य सम्पन्न गरिएको ।
- ✚ प्रधानमन्त्री रोजगार कार्यक्रम मार्फत विपन्न नागरिकहरू लाइ रोजगारी तथा मुख्यमन्त्री ग्रामिण विकास कार्यक्रम अन्तर्गत एच.आइ.भि. पिडित लाइ भैसीका पाडी वितरण, द्वन्द्व पिडित लाइ बंगुरका पाठा वितरण कार्य सम्पन्न गरिएको ।
- ✚ कोभिड-१९ को रोकथाम, नियन्त्रण तथा उपचारका लागि गाउँपालिकाको विभिन्न १२ स्थानहरूमा क्वारेन्टाइन केन्द्र र २ स्थानमा आइशोलेसन केन्द्रको स्थापना सम्पन्न भइ सेवा प्रारम्भ गरिएको ।
- ✚ नवीकरणीय उर्जा प्रविधि अन्तर्गत बायो ग्यास निर्माण तथा जडान कार्य सम्पन्न गरिएको ।
- ✚ भकारो सुधार कार्यक्रम, पशु स्वास्थ्य व्यवस्थापनको लागि औषधी वितरण तथा पशुपन्छी तथा मत्स्य उपचार सेवा प्रदान गरिएको ।

१.६ नीति तथा कार्यक्रम र बजेट कार्यान्वयनमा देखिएका समस्या/कठिनाई

गेरूवा गाउँपालिकाको आ.व. २०७६।७७ को नीति तथा कार्यक्रम र बजेट कार्यान्वयनका क्रममा देखा परेका मुख्य समस्याहरू सारभूत रूपमा देहाय बमोजिम रहेका छन् ।

- ✚ नीति तथा कार्यक्रम र बजेट निर्माणका क्रममा उल्लेखनीय रूपमा तयारी हुन नसक्नु,
- ✚ सिमित बजेटबाट अधिकतम योजना तथा कार्यक्रमहरू सन्चालन गर्नुपर्ने आवश्यकता रहेको,
- ✚ गाउँपालिकामा दरबन्दी अनुरूप कर्मचारीको अभाव रहेको हुँदा बजेट कार्यान्वयनमा समस्या
- ✚ जनप्रतिनिधिहरू तथा कर्मचारीहरूको क्षमता विकास हुने तालिम हरू संचालन हुन नसक्नु,
- ✚ कर्मचारीहरूको अभावले एउटै कर्मचारीहरू दोहरो जिम्मेवारीमा कार्य गर्न बाध्य हुनु,
- ✚ बजेट निर्माण सम्बन्धी ज्ञानको कमी हुनु,
- ✚ प्राविधिक राय विना छनौट हुने योजनाहरू कार्यान्वयनका क्रममा बजेट थप/घट गर्नु पर्ने अवस्था आउने हुनु,
- ✚ असारमा बजेट निर्माण भइ सक्दा पनि आ.व.को अन्तिममा बजेट सक्ने कार्यको निरन्तरता हुनु,
- ✚ कार्यालय भवनको अभाव हुनु ।

१.७ समस्या समाधानका लागि चाल्नु पर्ने कदम

नीति तथा कार्यक्रम र बजेटको सफल कार्यान्वयनका लागि चालिनु पर्ने कदमहरू तपशिल बमोजिम रहेका छन् ।

- ✚ आवश्यक कर्मचारीको पूर्ती गर्नु पर्ने
- ✚ जनप्रतिनिधिहरू तथा कर्मचारीहरूको क्षमता विकासमा उचित ध्यान दिइनु पर्ने
- ✚ तालिम तथा छलफल कार्यक्रमको आयोजना हुनु पर्ने
- ✚ सबै पक्ष(जनप्रतिनिधि, कर्मचारी तथा सरोकारवालाहरू समेत) तदारूकताका साथ बजेट कार्यान्वयनमा लाग्नु पर्ने
- ✚ संघीय र प्रदेश सरकारले आवश्यक बजेट व्यवस्था गर्नु पर्ने ।

१.८ फोटोहरू



गेरूवा गाउँपालिका प्रशासकीय भवन, वडा नं. ५, पथरैया (निर्माणाधीन)



वडा नं. १ को कार्यालय भवन, वडा नं. १, बगहीपूर (निर्माणाधीन)



वडा नं. ३ को कार्यालय भवन, वडा नं. ३, शान्तिबजार (निर्माणाधीन)



वडा नं. ४ को कार्यालय भवन, वडा नं. ४, गोला (निर्माणाधीन)



वडा नं. ५ को कार्यालय भवन, वडा नं. ५, पथरैया (निर्माणाधीन)



वडा नं. ६ को कार्यालय भवन, वडा नं. ६, मनाउ (निर्माण सम्पन्न)



बर्थिङ सेन्टर, वडा नं. ६, मनाउ (निर्माणाधीन)



प्रहरी चौकी, पथरैयाको भवन, वडा नं. ५, पशुपतिनगर (निर्माणसम्पन्न)



जनता आवास कार्यक्रम, वडा नं. ६, मनाउ (निर्माण सम्पन्न)



वडा नं. ६ कार्यालय जाने सडक कालोपत्रे, वडा नं. ६, मनाउ



धर्म भक्त प्रावि भवन, वडा नं. ६, मनाउ (निर्माण सम्पन्न)



गेरूवा-राजापूर जोड्ने पक्की पुल, वडा नं. ५, चैनपूर (निर्माण सम्पन्न)



कृषक लाई यान्त्रीकरण वितरण कार्यक्रम, मुख्यमन्त्री ग्रामिण विकास कार्यक्रम



वडा नं. २ पाताभार स्थित एकप्रिय विधालयको भवन निर्माण(माथिल्लो तला)

जनप्रतिनिधिहरूको विवरण

क्र.सं.	नाम, थर	पद	कार्यालय	सम्पर्क
१	जमान सिंह के.सी.	अध्यक्ष	गाँउपालिका	९८५८०३८१११
२	हिमा कुमारी थारू	उपाध्यक्ष	गाउँपालिका	९८५८०३७१११
३	दयाराम वैध थारू	वडा अध्यक्ष	वडा नं. १	९८५८०३८१२१
४	लिलाराम चौधरी	वडा सदस्य	वडा नं. १	९८६९५४३६४२
५	मान बहादुर थारू	वडा सदस्य	वडा नं. १	९८४८२९६३०८
६	धनदेवि वन	वडा सदस्य	वडा नं. १	९८४८४४४२५७
७	गीता लोहार	वडा सदस्य	वडा नं. १	९८६६९४५०५४
८	आलोक कुमार थारू	वडा अध्यक्ष	वडा नं. २	९८५८०३८११८
९	हरिराम थारू	वडा सदस्य	वडा नं. २	९८६३४६८६६७
९	राजु वडुवाल खत्री	वडा सदस्य	वडा नं. २	९८४८०५७२०७
१०	हरिराम थारू	वडा सदस्य	वडा नं. २	९८६३४६८६६७
११	अमृता देवी विक	वडा सदस्य	वडा नं. २	९८४८११३५३९
१२	दुर्जन थारू	वडा सदस्य	वडा नं. २	९८६६६४७७५०
१३	पुनाराम थारू	वडा अध्यक्ष	वडा नं. ३	९८५८०३८१२०
३२	लक्ष्मिण बहादुर नेपाली	कार्यपालिका सदस्य	वडा नं. ३	९८४८०२५३८१
१४	करम बहादुर थारू	वडा सदस्य	वडा नं. ३	९८४८०८०६८९
१५	झुपी धिताल	वडा सदस्य	वडा नं. ३	९८४८५७२२५३
१६	दिल्ली दमाई	वडा सदस्य	वडा नं. ३	९८१४५५७५१०
१७	श्रीराम चौधरी	वडा सदस्य	वडा नं. ३	९८००५८९३०४
१८	बल बहादुर चलाउने	वडा अध्यक्ष	वडा नं. ४	९८५८०३८११९
१९	मोविला शर्मा पौडेल	वडा सदस्य	वडा नं. ४	९८४८३७१३९६
२०	हुकुम बहादुर चलाउने	वडा सदस्य	वडा नं. ४	९८४८१५३००९
२१	मायाराम खनाल	वडा सदस्य	वडा नं. ४	९८४८२९६१६७
२२	जयवेला भेरीकार	वडा सदस्य	वडा नं. ४	९८४८२६४८६२
२३	धर्म प्रकाश थारू	वडा अध्यक्ष	वडा नं. ५	९८५८०३८१२२
२४	शान्ती चौधरी	वडा सदस्य	वडा नं. ५	९८६८०४१८५७
२५	चन्द्ररूपा कामी	वडा सदस्य	वडा नं. ५	९८६४९३०२८२
२६	विरेन्द्र बहादुर शाह	वडा सदस्य	वडा नं. ५	९८५८०६५५३५
२७	नवराज भट्टराई	वडा सदस्य	वडा नं. ५	९८५८०३२१५९
२८	अमित कुमार खड्का	का.वा. अध्यक्ष	वडा नं. ६	९८६८६४३४९९
२९	बम बहादुर विक	कार्यपालिका सदस्य	वडा नं. ६	९८१९५५९८२८
३०	कल्पना थारू	वडा सदस्य	वडा नं. ६	९८६४९५७७६५
३१	पूर्ण बहादुर सुनार	वडा सदस्य	वडा नं. ६	९८६८२४०८७१
३२	राइकोषा कमेनी	वडा सदस्य	वडा नं. ६	९८६५०५२३९३

कर्मचारीहरूको विवरण

क. कर्मचारी(गाउँ कार्यपालिकाको कार्यालय)

क्र.सं.	नाम, थर	पद	शाखा	उपशाखा	सम्पर्क	कैफियत
१	कासी प्रसाद पंगेनी	प्रमुख प्रशासकीय अधिकृत	-	-	९८५८०९०४४९	
२	प्रकाश शर्मा	सूचना प्रविधि अधिकृत	प्रशासन	सूचना प्रविधि	९८५८०३८९३३	सूचना अधिकारी / विपद सम्पर्क व्यक्ति
३	कुन नारायण चौधरी	नासु	प्रशासन	जिन्सी	९८५८०३८९१०	वडा नं. ५ सचिव
४	राज्यलक्ष्मी झा	रोजगार संयोजक	प्रशासन	रोजगार सेवा केन्द्र	९८६८१०६२७९	
५	दिपक बहादुर शाही	प्राविधिक सहायक	प्रशासन	रोजगार सेवा केन्द्र	९८५९१०८८६७	
६	बशुन्धरा थारू	MIS Operator	प्रशासन	सामाजिक सुरक्षा तथा पञ्जिकरण	९८६६६४७७६६	राजश्व समेत
७	जोधीराम चौधरी	Field Assistant	प्रशासन	सामाजिक सुरक्षा तथा पञ्जिकरण	९८४८९९३९७०	उद्योग तथा वाणिज्य
८	पुर्ण बहादुर शाही	रोजगार सहायक	प्रशासन	रोजगार सेवा केन्द्र	९८५८०३९३५०	उद्योग तथा वाणिज्य
९	सुजुना कुशमी	सामाजिक परिचालक	प्रशासन	दर्ता/चलानी	९८४४८४०९४३	जिन्सी
१०	विनिता थारू	सहसामाजिक परिचालक	प्रशासन	दर्ता/चलानी	९८२६५८९६९०	
११	ठरगु थारू	मेलमिलाप सहजकर्ता	प्रशासन	न्यायिक समिति	९८४८९९३८२७	
१२	पार्वती थारू	मेलमिलाप सहजकर्ता	प्रशासन	न्यायिक समिति	९८४८२५६४०७	
१३	हरिराम थारू	कास	प्रशासन	-	९८६४८७७७९२	
१४	भिम बहादुर सापकोटा	कास	प्रशासन		९८०४५६०२००	
१५	मिना कुमारी चौधरी	कास	प्रशासन		९८००५६४००९	
१६	टेक बहादुर नेपाली	चौकीदार	प्रशासन		९८२५५६४०५९	
१७	प्रेम बहादुर जिंसी	सहायक पाँचौ	योजना	-	९८५८०३८९२४	वडा नं. ३ सचिव
१८	प्रदिप कुमार शर्मा	सहायक चौथो	योजना	-	९८५८०४२००६	वडा नं. १ सचिव

१९	राधेश्याम थारू	ह.स.चा.	योजना	हेवी इक्युपमेन्ट	९८४८११३८८७	
२०	सीताराम थारू	भा.स.चा.	योजना		९८०९५४७२३४	
२१	टिकालाल थारू	भा.स.चा.			९८१३८६२५१२	
२२	हरिलाल थारू	ह.स.चा			९८१९५७७१०७	
२३	टिकाराम थारू	ह.स.चा.				
२४	तीर्थ बहादुर सिंह	स.लेखापाल	आर्थिक प्रशासन	-	९८५८०६०७६३	
२५	भिम राज पौडेल	स.लेखापाल			९८४०८६६१०५	
२६	दिपेन्द्र चौधरी	का.स.			९८६८२०७४३३	
२७	नवराज अधिकारी	शिक्षा अधिकृत	शिक्षा, युवा तथा खेलकुद	-	९८५८०६०२५३	
२८	नारायण प्रसाद भण्डारी	जनस्वास्थ्य निरीक्षक	स्वास्थ्य तथा सामाजिक विकास	-	९८४८४४९१३४	
२९	पुष्प बहादुर विष्ट	सि.अ.हे.व. अधिकृत			९८४८०९८१६६	
३०	रमा पुन मगर	स.म.वि.नि.		महिला, बालबालिका तथा समाज कल्याण	९८५८०८८८१८	
३१	दिनेश दुनाबठ्वा	ना.प्रा.स.	आर्थिक विकास	कृषि	९८४८२५६२०१	
३२	उमेश कुमार चौधरी	ना.प्रा.स.	आर्थिक विकास	पशु सेवा	९८६५६९७६४८	
३३	प्रशुराम थारू	सामाजिक परिचालक	आर्थिक विकास	सहकारी	९८४८०६२१११	न्यायिक समिति / पोषण
	जंग बहादुर चलाउने	का.स.	आर्थिक विकास	पशु सेवा		पशु सेवा केन्द्र, गेरूवा-, शान्तिबजार
३४	टंकर रोकाया	इन्जिनियर	प्राविधिक	-	९८६८२५२४२४	
३५	हरि प्रसाद अधिकारी	सव-इन्जिनियर	प्राविधिक		९८६८५७२०५६	
३६	सुरेश धमला		प्राविधिक		९८४१८२७६९७	
३७	रामनाथ थारू		प्राविधिक		९८४८१७६९५३	
३८	भुमिराज घिमिरे	अ.सव-इन्जिनियर	प्राविधिक		९८४८२५७३५३	
३९	रमेश बजगाँई	खा.पा.सा.टे.	प्राविधिक		९८४८०६६४९१	
४०	खगेन्द्र आचार्य	अमिन	प्राविधिक	नक्सा	९८६४९६९५४८	

४१	अनुप कुमार थारू	अमिन	प्राविधिक	नक्सा	९८६९६६०४८८	
----	-----------------	------	-----------	-------	------------	--

ग. कर्मचारी(वडा कार्यालय)

क्र.सं.	नाम, थर	पद	कार्यालय	सम्पर्क	कैफियत
१	प्रदिप कुमार शर्मा	वडा सचिव	वडा नं. १	९८५८०४२००६	सहायक चौथो
२	बालकृष्ण चौधरी	सामाजिक परिचालक	वडा नं. १	९८६८०२१४२७	
३	सम्पती चौधरी		वडा नं. १	९८४२३०७३०७	
४	रूमा थारू	सह-सामाजिक परिचालक	वडा नं. १	९८६८१०७९९१	
५	सोवन कुमारी थारू		वडा नं. १	९८६८३३३६६४	
६	श्रवण कुमार थारू		वडा नं. १	९८६४९६९५३८	
७	भागीराम थारू	वडा सचिव	वडा नं. २	९८५८०३८११७	सहायक चौथो
८	संजय राजवंशी	ना.प्रा.स.	वडा नं. २	९८६८७७०७२०	पशु सेवा
९	स्वस्तीका चौधरी	सामाजिक परिचालक	वडा नं. २	९८६४३२२०३३	
१०	प्रमिला चौधरी	सामाजिक परिचालक	वडा नं. २	९८६९७०८३५१	गरिव संग विश्वेश्वर कार्यक्रम
११	मान बहादुर थारू	सह-सामाजिक परिचालक	वडा नं. २	९८६४३४२९३९	
१२	महेश कुमार चौधरी	का.स.	वडा नं. २	९८४८१७२३३७	
१३	प्रेम बहादुर जि.सी.	वडा सचिव	वडा नं. ३	९८५८०३८१२४	सहायक पाँचौं
१४	रिया चौधरी	सामाजिक परिचालक	वडा नं. ३	९८६८०८२४७३	
१५	माया चौधरी	सह-सामाजिक परिचालक	वडा नं. ३	९८६८००६०२७	
१६	ध्रुव कुमार थारू	सह-सामाजिक परिचालक	वडा नं. ३	९८२६५६१६८५	
१७	लायकराम थारू	का.स.	वडा नं. ३	९८६६७५०३७२	
१८	भागीराम थारू	वडा सचिव	वडा नं. ४	९८५८०३८११७	वडा नं. २ समेत
१९	राज बहादुर शाही	ना.प्रा.स. कृषि	वडा नं. ४	९८४८१९२५५८	
२०	लखन राम थारू	ना.प्रा.स. पशु सेवा	वडा नं. ४	९८४४८७९७५९	
२१	जितेन्द्र राज चौधरी	सामाजिक परिचालक	वडा नं. ४	९८४८३५२८८७	
२१	अप्सरा कठायत	सामाजिक परिचालक	वडा नं. ४	९८६८०७७२०१	
२२	हुमा भुषाल	सामाजिक परिचालक	वडा नं. ४	९८४८३७३७५२	
२३	सम्झना चौधरी	सह-सामाजिक परिचालक	वडा नं. ४	९८६८६५८९०१	
२४	बाबुराम चौधरी	का.स.	वडा नं. ४	९८६८१०६६९८	
२५	कुन नारायण चौधरी	वडा सचिव	वडा नं. ५	९८५८०३८११०	नासु
२६	सरिता कार्की	ना.प्रा.सं. पशु	वडा नं. ५	९८६८१०६६९८	
२७	कविता चौधरी	सामाजिक परिचालक	वडा नं. ५	९८४३५८८७१४	
२८	संगिता थारू	सह-सामाजिक परिचालक	वडा नं. ५	९८६८२०३९२५	
२९	बसन्ती चौधरी	सह-सामाजिक परिचालक	वडा नं. ५	९८६८१८९८४०	

३०	छुनुक राम थारू	का.स.	वडा नं. ५	९८४८०९८०९९	
३१	श्रीराम चौधरी	वडा सचिव	वडा नं. ६	९८५८०३८९२६	सहायक चौथो
३२	सुदिप राई	ना.प्रा.स. कृषि	वडा नं. ६	९८६९९७६०६०	
३३	अमिता दहित	ना.प्रा.स. पशु सेवा	वडा नं. ६	९८६९२४३२५९	
३४	प्रेम कुमार चौधरी	सामाजिक परिचालक	वडा नं. ६	९८६६७५९४७५	
३५	कृष्णी चौधरी	सामाजिक परिचालक	वडा नं. ६	९८६३९४९९९७	
३६	राम कृष्णी चौधरी	सह-सामाजिक परिचालक	वडा नं. ६	९८४८०९८९९५	
३७	युगराज भुषाल	सह-सामाजिक परिचालक	वडा नं. ६	९८४८२७९२६०	
३८	मनिराम थारू	का.स.	वडा नं. ६	९८६८०८२०९९	

घ. स्वास्थ्य चौकी/आधारभूत स्वास्थ्य इकाई/आयुर्वेदमा कार्यरत कर्मचारीहरू

क्र.सं.	नाम, थर	पद	कार्यालय	सम्पर्क	कैफियत
१	महेश कुमार चौधरी	अ.हे.व.	आधारभूत स्वास्थ्य केन्द्र, गेरुवा-१, बगहीपूर	९८६८२६३९९९	
२	निरुता कुमारी रावत	अ.न.मी.	आधारभूत स्वास्थ्य केन्द्र, गेरुवा-१, बगहीपूर	९८४८२७३००४	
३	अमित थारू	का.स.	आधारभूत स्वास्थ्य केन्द्र, गेरुवा-१, बगहीपूर	९८६४७०९६९७	
४	अशोक वैध चौधरी	अ.हे.व.	आधारभूत स्वास्थ्य केन्द्र, गेरुवा-२, पाताभार	९८६८९३८९९०	
५	नविना कार्की	अ.न.मी.	आधारभूत स्वास्थ्य केन्द्र, गेरुवा-२, पाताभार	९८६२५३९२४८	
६	रमेश थारू	का.स.	आधारभूत स्वास्थ्य केन्द्र, गेरुवा-२, पाताभार	९८९४५९२८२७	
७	भुपेन्द्र बहादुर शाही	सि.अ.हे.व. अधिकृत	पाताभार स्वास्थ्य चौकी, गेरुवा-३, गणेशपूर	९८९२५३२४५०	
८	नन्दराम शर्मा	हे.अ.	पाताभार स्वास्थ्य चौकी, गेरुवा-३, गणेशपूर	९८४८९७७७३२	
९	गगन बहादुर सिंह	अ.हे.व.	पाताभार स्वास्थ्य चौकी, गेरुवा-३, गणेशपूर	९८४८२९७९३२	
१०	नविना चौधरी	अ.हे.व.	पाताभार स्वास्थ्य चौकी, गेरुवा-३, गणेशपूर	९८६५७२९९८९	
११	लक्ष्मी कुमारी खत्री	अ.न.मी.	पाताभार स्वास्थ्य चौकी, गेरुवा-३, गणेशपूर	९८६५७६७९९८	
१२	रामजुना चौधरी	अ.न.मी.	पाताभार स्वास्थ्य चौकी, गेरुवा-३, गणेशपूर	९८४४८८३९७९	

१३	इधरी पौडेल	अ.न.मी.	पाताभार स्वास्थ्य चौकी, गेरूवा-३, गणेशपुर	९८४८२५६९४८	
१४	मातृका देवकोटा	ल्या.अ.	पाताभार स्वास्थ्य चौकी, गेरूवा-३, गणेशपुर	९८४८२५५९९९	
१५	डबल सिंह कडायत	का.स.	पाताभार स्वास्थ्य चौकी, गेरूवा-३, गणेशपुर	९८४८१२५६९०	
१६	गणेश रावत	का.स.	पाताभार स्वास्थ्य चौकी, गेरूवा-३, गणेशपुर	९८९६५२२९०४	
१७	जुगरी चौधरी	का.स.	पाताभार स्वास्थ्य चौकी, गेरूवा-३, गणेशपुर	९८०४५९९५८३	
१८	बसन्ती कुमारी शाही	सि.अ.हे.व. अधिकृत	गोला स्वास्थ्य चौकी, गेरूवा-४, गोला	९८६८५६४६२९	
१९	हरीलाल थारू	सि.अ.हे.व. पाँचौ	गोला स्वास्थ्य चौकी, गेरूवा-४, गोला	९८६८०९६२९५	
२०	नरेश कुमार चौधरी	सि.अ.हे.व. पाँचौ	गोला स्वास्थ्य चौकी, गेरूवा-४, गोला	९८४८६२७२७९	
२१	सुरेन्द्र चौधरी	अ.हे.व.	गोला स्वास्थ्य चौकी, गेरूवा-४, गोला	९८५८०३७६६६	
२२	फिरोज कुमार थारू	अ.हे.व.	गोला स्वास्थ्य चौकी, गेरूवा-४, गोला	९८९६५३८४७९	
२३	राजेश चौधरी	अ.हे.व.	गोला स्वास्थ्य चौकी, गेरूवा-४, गोला	९८४८६८६७९२	
२४	शुशिला चौधरी वैध	अ.न.मी.	गोला स्वास्थ्य चौकी, गेरूवा-४, गोला	९८४८६५७९०४	
२५	प्रेम बहादुर धामी	का.स.	गोला स्वास्थ्य चौकी, गेरूवा-४, गोला	९८४८४३५९०७	
२६	तुलसा देवी भट्टराई	सि.अ.हे.व. अधिकृत	पशुपतिनगर स्वास्थ्य चौकी, गेरूवा-५, पथरैया	९८४८६३८२९९	
२७	सोम प्रसाद चौधरी	हे.अ.	पशुपतिनगर स्वास्थ्य चौकी, गेरूवा-५, पथरैया	९८४८२९६६७७	
२८	खेम प्रसाद चौधरी	अ.हे.व.	पशुपतिनगर स्वास्थ्य चौकी, गेरूवा-५, पथरैया	९८६५८२९९२९	
२९	सुमन जि.सी.	अ.हे.व.	पशुपतिनगर स्वास्थ्य चौकी, गेरूवा-५, पथरैया	९८६८०२९९४२	
३०	बसन्ता पाण्डे	सि.अ.न.मी.	पशुपतिनगर स्वास्थ्य चौकी, गेरूवा-५, पथरैया	९८४९६६५२९२	
३१	टिका चौधरी	अ.न.मी.	पशुपतिनगर स्वास्थ्य चौकी, गेरूवा-५, पथरैया	९८६८९०९०९७	
३२	राम प्रसाद थारू	का.स.	पशुपतिनगर स्वास्थ्य चौकी, गेरूवा-५, पथरैया	९८०४५०४७०८	
३३	राजेन्द्र प्रसाद साह	ज.स्वा.नि.	मनाउ स्वास्थ्य चौकी, गेरूवा-६, मनाउ	९८५८०२०२९५	

३४	सिर्जना शाह	सि.अ.न.मी.	मनाउ स्वास्थ्य चौकी, गेरूवा-६, मनाउ	९८६८२०८३३७	
३५	अविराज चौधरी	अ.हे.व.	मनाउ स्वास्थ्य चौकी, गेरूवा-६, मनाउ	९८४८०३३५०९	
३६	भावना भण्डारी	अ.न.मी.	मनाउ स्वास्थ्य चौकी, गेरूवा-६, मनाउ	९८४७५९१०३०	
३७	मिठु मल्ल	अ.न.मी.	मनाउ स्वास्थ्य चौकी, गेरूवा-६, मनाउ	९८६८३१६३५८	
३८	नरेन्द्र बहादुर थारू	का.स.	मनाउ स्वास्थ्य चौकी, गेरूवा-६, मनाउ	९८६६९७४७८१	
३९	मोहन सिंह सुनार	कविराज	आयुर्वेद औषधालय, मनाउ, बर्दिया	९८४७८४१३५६	
४०	यम बहादुर थारू	वैद्य	आयुर्वेद औषधालय, मनाउ, बर्दिया	९८४४८४१०६५	
४१	सुनिल पौडेल	का.स.	आयुर्वेद औषधालय, मनाउ, बर्दिया	९८६६९५८१३५	